

«Физтех.Бизнес»

Конкурс	10 класс, вариант 1
Количество заданий	5
Сумма баллов	80
Время написания	240 минут

Если не сказано иного, считайте все единицы товаров, ресурсов и активов во всех задачах бесконечно делимыми. Количества фирм и людей могут быть только целыми.

Старайтесь излагать свои мысли четко, писать разборчиво. Зачеркнутые фрагменты не будут проверены. Если вы хотите, чтобы зачеркнутая часть была проверена, явно напишите об этом в работе.

Всякий раз четко обозначайте, где начинается решение каждого пункта задачи. Перед началом решения пункта а) можно выписать общую часть, подходящую для всех пунктов, и дальше ссылаться на нее. Не пропускайте ходы в решении: жюри может ставить баллы за любые корректно выполненные действия, даже если вам они кажутся малозначительными.

Все утверждения, содержащиеся в вашем решении, должны быть либо общеизвестными (стандартными), либо логически следовать из условия задачи или из предыдущих рассуждений. Все неизвестные факты, не следующие тривиально из условия, должны быть доказаны. Если в решении есть противоречащие друг другу суждения, то они не будут оценены, даже если одно из них верное.

Удачи!

Заключительный этап олимпиада «Физтех. Бизнес». Задачи.

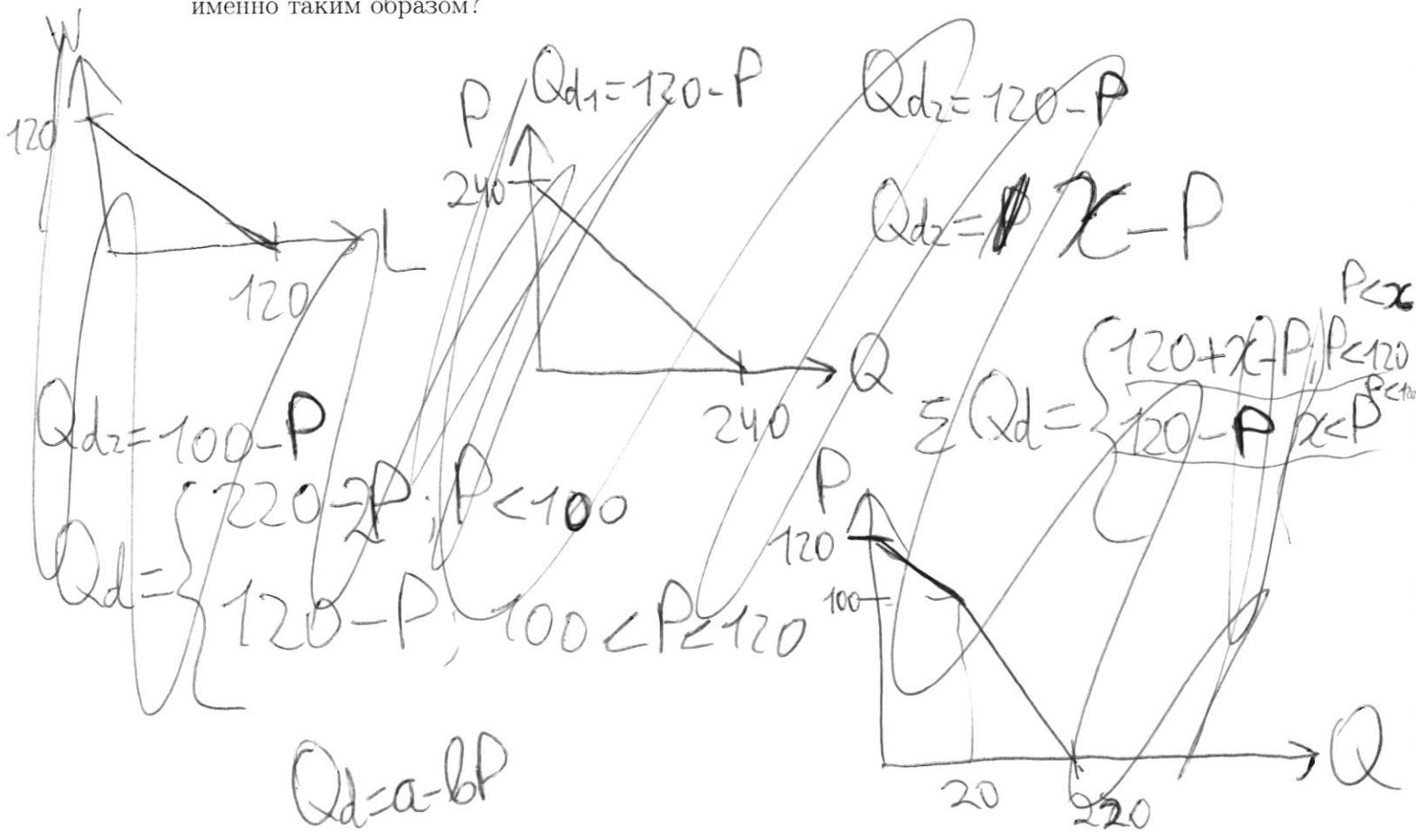
1. Рынок труда и нефть

На рынке труда предложение задаётся уравнением $L_s = w$, где w - заработная плата работников в час, а L_s - величина предложения труда выраженная в тысячах человека-часов. Спрос на труд предъявляют две отрасли: промышленная и нефтегазовая. Общий спрос промышленной отрасли имеет вид $L_d = 120 - w$, а нефтегазовой - $L_d = P - w$, где w и L выражены в тех же единицах, а $P > 0$ - цена нефти на мировом рынке.

~~(a)~~ (3 балла) Пусть $P = 120$. Найдите равновесную заработную плату работников в час.

~~(b)~~ (5 баллов) Найдите равновесную заработную плату при каждом значении P (в зависимости от P).

~~(c)~~ (8 баллов) Дайте содержательную экономическую интерпретацию ответу полученному в предыдущем пункте. Почему заработная плата зависит от стоимости нефти именно таким образом?



2. Неравенство в городе Оэсэнск

Переместимся в чуждый город Оэсэнск. Владимир Е. недавно был избран губернатором города, однако прошлый госслужащий не оставил для Владимира почти никакой подробной информации о жителях Оэсэнска. Всё, что известно Владимиру, это то, что в городе живут только врачи, повара и каменщики, работающие на шахте. Каждый врач получает в 2.5 раза меньше каждого каменщика и в 2 раза больше каждого повара, хоть в городе всех поровну.

~~(а)~~ (3 балла) В городе Оэсэнск давно не проводилась перепись населения. Помогите Владимиру Е. понять численность каждой группы и сколько получает каждый житель (в зависимости от профессии), если поваров в городе 10 тыс. человек, а заработная плата каждого врача равна 40 тыс. рублей.

~~(б)~~ (5 баллов) Владимир Е., как хороший губернатор, обеспокоен неравенством распределения доходов внутри города. Задайте аналитически и изобразите графически кривую Лоренца города Оэсэнск. Вычислите коэффициент Джини для города. Считайте, что губернатор жителем города Оэсэнск не является и только приезжает в него поработать.

Если $y = f(x)$ - функция, описывающая кривую Лоренца, то доля $x \in [0; 1]$ самого бедного населения получает долю $y \in [0; 1]$ доходов общества. Коэффициент неравенства доходов Джини считается как $G = 1 - 2S$, где S - площадь под графиком кривой Лоренца.

~~(в)~~ (8 баллов) Из Москвы поступило необычное распоряжение: передать показания о неравенстве распределения доходов среди 50% богатейшего населения. Рассчитайте коэффициент Джини, необходимый Москве.



3. Сложности в поставке одежды

Молодой бизнесмен Анатолий открывает свою фирму по перевозке одежды из Турции в Россию. У него есть два доступных способа: на самолёте и на пароходе. Стоимость перелета самолета составляет 500 тыс рублей, в него максимально вмещается 6 тонн одежды (да, стоимость перевозки формируется не по количеству перевезенных вещей, а по их весу). Но, как на любом перелёте, за перевес можно заплатить: если вес перевозки превышает 6 тонн на Q кг, за это нужно доплатить $30 \cdot Q^2$ рублей. Но перевес не может быть больше 4 тонн. Стоимость отправки парохода составляет 300 тыс рублей, в него вмещается 2 тонны одежды. Количество самолетов и пароходов могут быть только целыми.

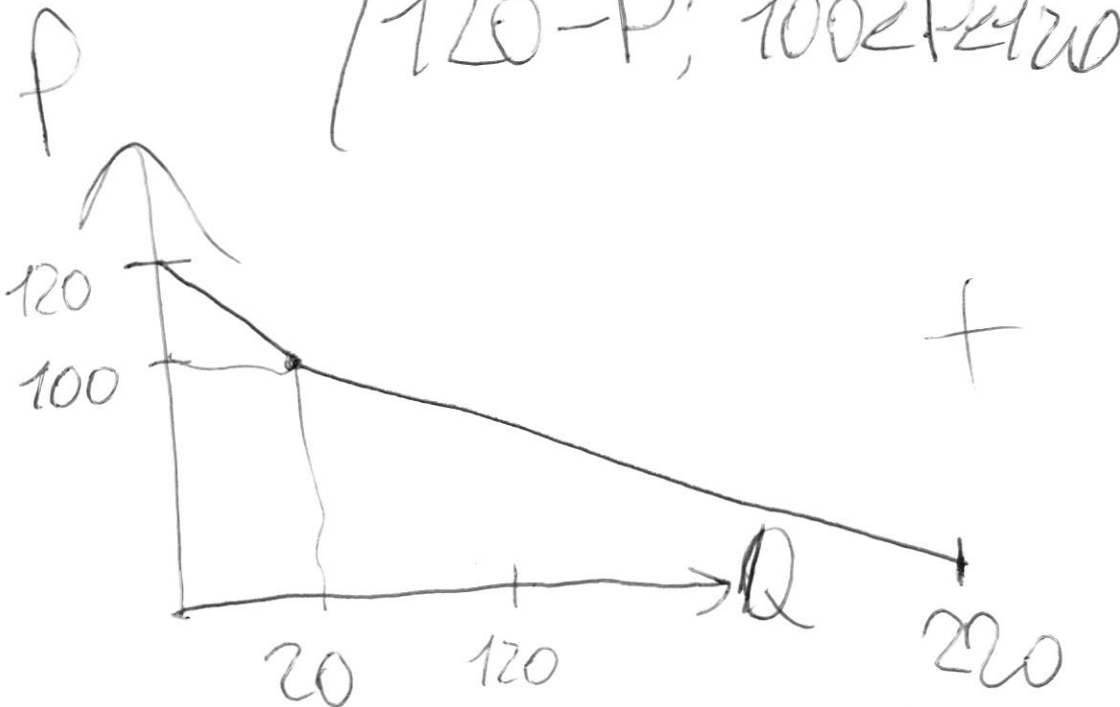
~~(а)~~ (3 балла) Неожиданно небо над Россией оказалось закрытым, из-за чего перевозки одежды самолетом оказались недоступны. Найдите затраты Анатолия на перевозку 9 тонн одежды с помощью пароходов.

~~(б)~~ (5 баллов) Теперь предположим, что Анатолию удалось договориться о том, что он сможет использовать один самолет. Какие затраты понесет Анатолия на перевозку 9 тонн одежды, если теперь при минимизации затрат он учитывает новую возможность?

~~(в)~~ (8 баллов) Анатолию разрешили использовать сколько угодно самолетов, и он решил использовать только их для доставки одежды. Определите, какие издержки в таком случае понесет Анатолий, если ему нужно доставить 15 тонн одежды.

$$Q_{d1} = 120 - P; \quad Q_{d2} = 100 - P$$

$$Q_d = \begin{cases} 220 - 2P; & P < 100 \\ 120 - P; & 100 \leq P < 120 \end{cases}$$



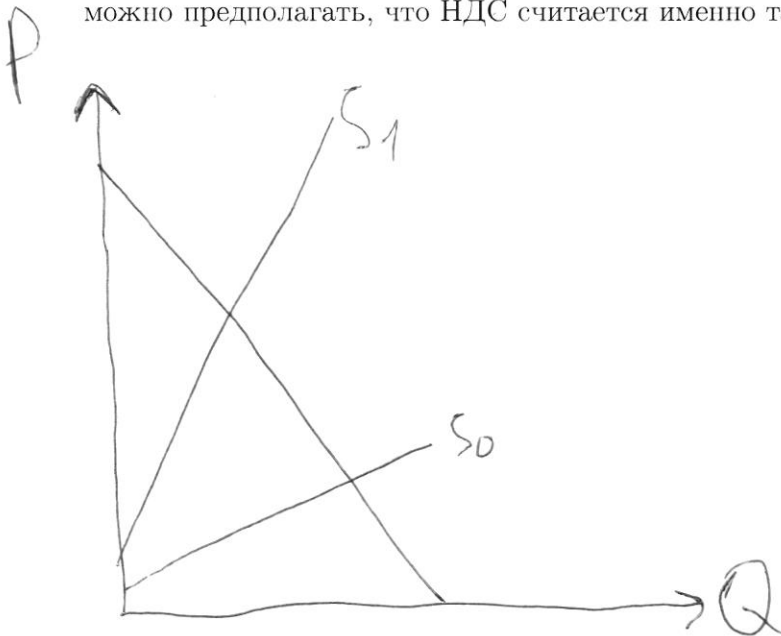
4. Странные налоги

В России существует очень большое количество налогов, которые платят те или иные граждане или компании. Так как налоги – неотъемлемая часть экономики, то их влияние на рынок изучается крайне активно, а на олимпиадах школьникам предлагается решать задачи о вмешательстве государства. В этой задаче вам необходимо ответить на несколько фундаментальных вопросов о том, как и почему отличаются налоги в олимпиадах и в жизни.

~~(a)~~ (3 балла) Вы очень часто можете увидеть потоварный налог в олимпиадных задачах, тогда как налог на прибыль встречается очень редко. В реальности же государство предпочитает налог на прибыль потоварному налогу. Почему государство предпочитает именно налог на прибыль потоварному?

~~(b)~~ (5 баллов) Довольно часто в задачах можно увидеть условие о том, что государство максимизирует налоговые сборы, хотя на самом деле такой задачи у государства нет. Объясните, зачем (именно с экономической, а не управленческой или политической точки зрения) собирает государство налоги в реальной жизни и какую проблему таким образом решает.

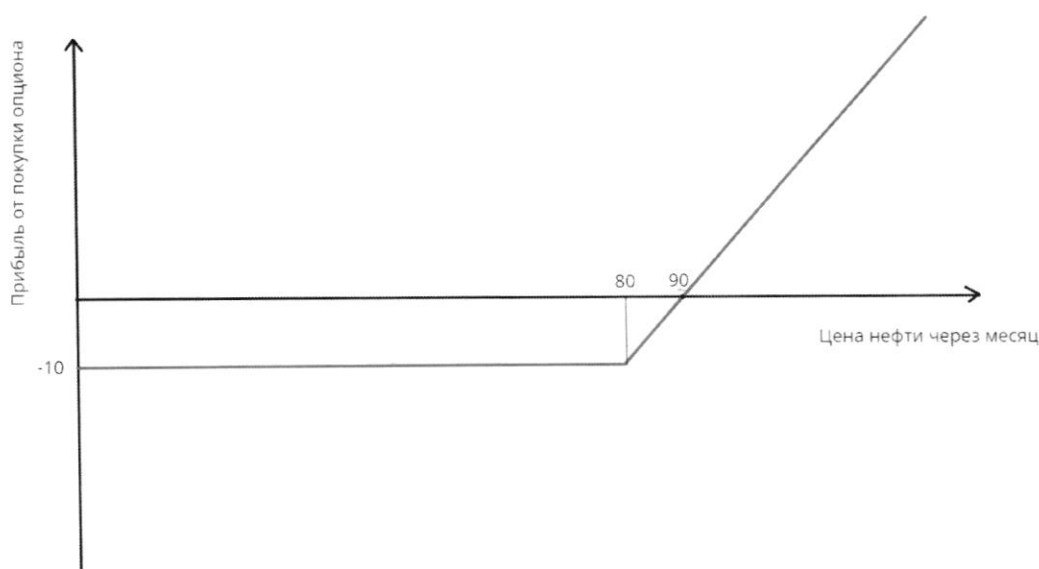
(c) (8 баллов) Думаю, вы слышали о таком налоге, как Налог на Добавленную Стоимость (НДС). Он обычно взимается с той дополнительной прибыли за единицу товара, которую получает фирма. Например, если фирма, потратив на производство одной пачки сока суммарно 60 рублей, заработала за нее 100 рублей чистой выручки, то данный налог будет взиматься с «добавленной стоимости» данной пачки, то есть с $100 - 60 = 40$ рублей. Однако почти во всех экономических моделях вы увидите, что НДС взимается как процент от итоговой цены производителя (P_s), то есть со всех 100 рублей, если мы говорим о пачке сока. Приведите **один** самый релевантный и логичный с экономической точки зрения аргумент, почему в экономических моделях можно предполагать, что НДС считается именно таким образом.



5. Опционы

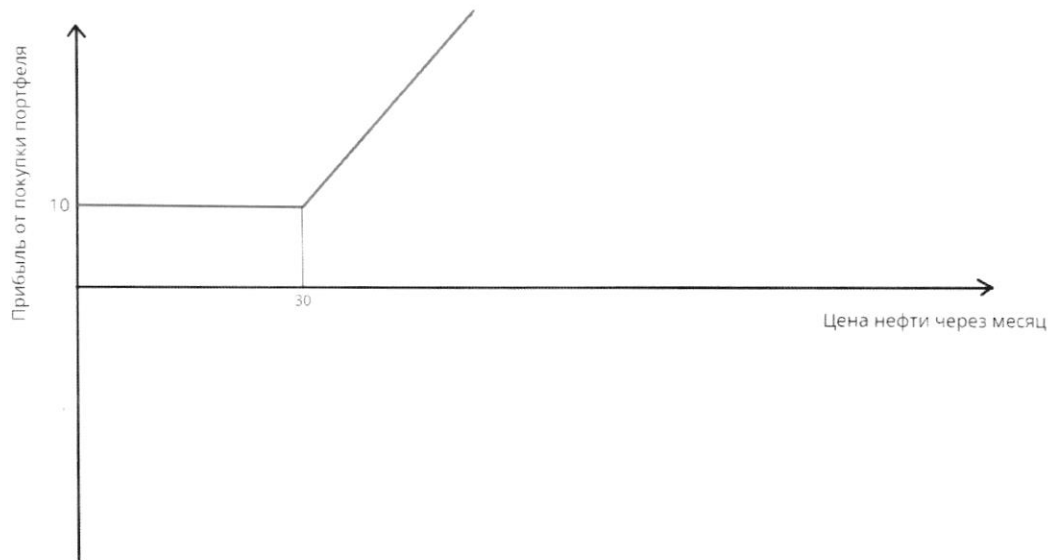
В данной задаче мы рассмотрим финансовый рынок, а именно один из производных финансовых инструментов: **опционы**. Опцион является ценной бумагой, дающей **право** на покупку (колл-опцион) или продажу (пут-опцион) актива по фиксированной цене (данная цена называется **ценой исполнения** опциона) через фиксированное время (**срок исполнения** опциона). В задаче мы будем рассматривать опционы на покупку или продажу нефти. Все опционы в задаче будут иметь срок исполнения, равный месяцу, однако, мы будем также считать, что дисконтирование на рынке отсутствует, так что срок исполнения, по сути, не важен. Все цены указаны в рублях. Вы можете заметить, что некоторые ситуации из задачи не могут существовать на сбалансированном рынке, так что считайте рынок не сбалансированным. Никакие цены не могут опускаться ниже 0. Прибылью от покупки опциона называется выгода от его реализации в срок исполнения за вычетом стоимости опциона.

(a) (3 балла) Рассмотрите следующий график зависимости **прибыли от покупки одного опциона от цены нефти через месяц**:



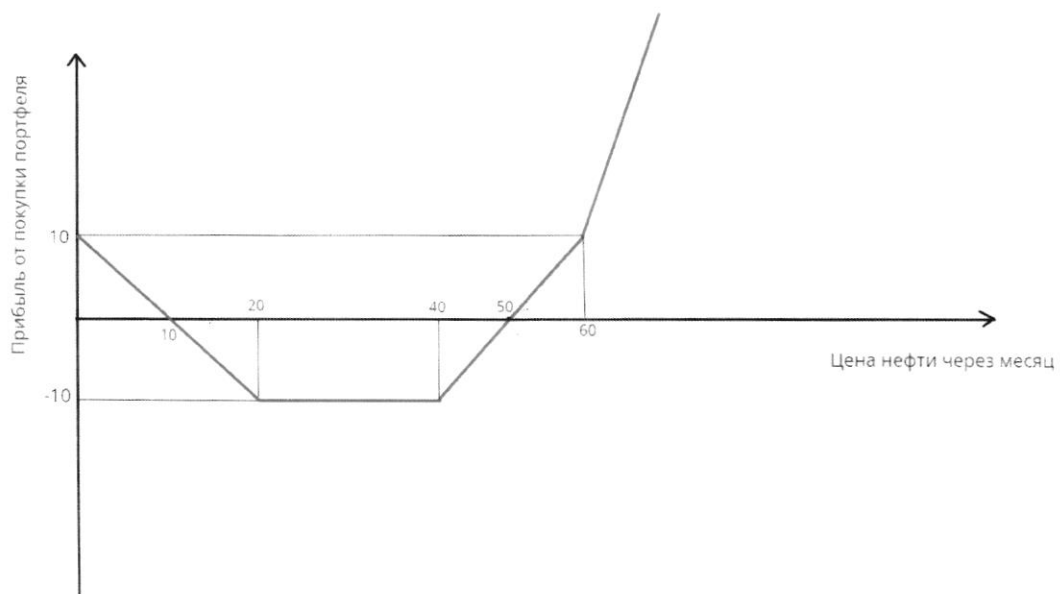
Определите, является ли данный опцион опционом на покупку (колл) или на продажу (пут). Также найдите текущую рыночную стоимость данного опциона и цену его исполнения.

(b) (5 баллов) Рассмотрите следующий график, показывающий зависимость **прибыли от покупки портфеля из двух разных опционов от цены нефти через месяц**:

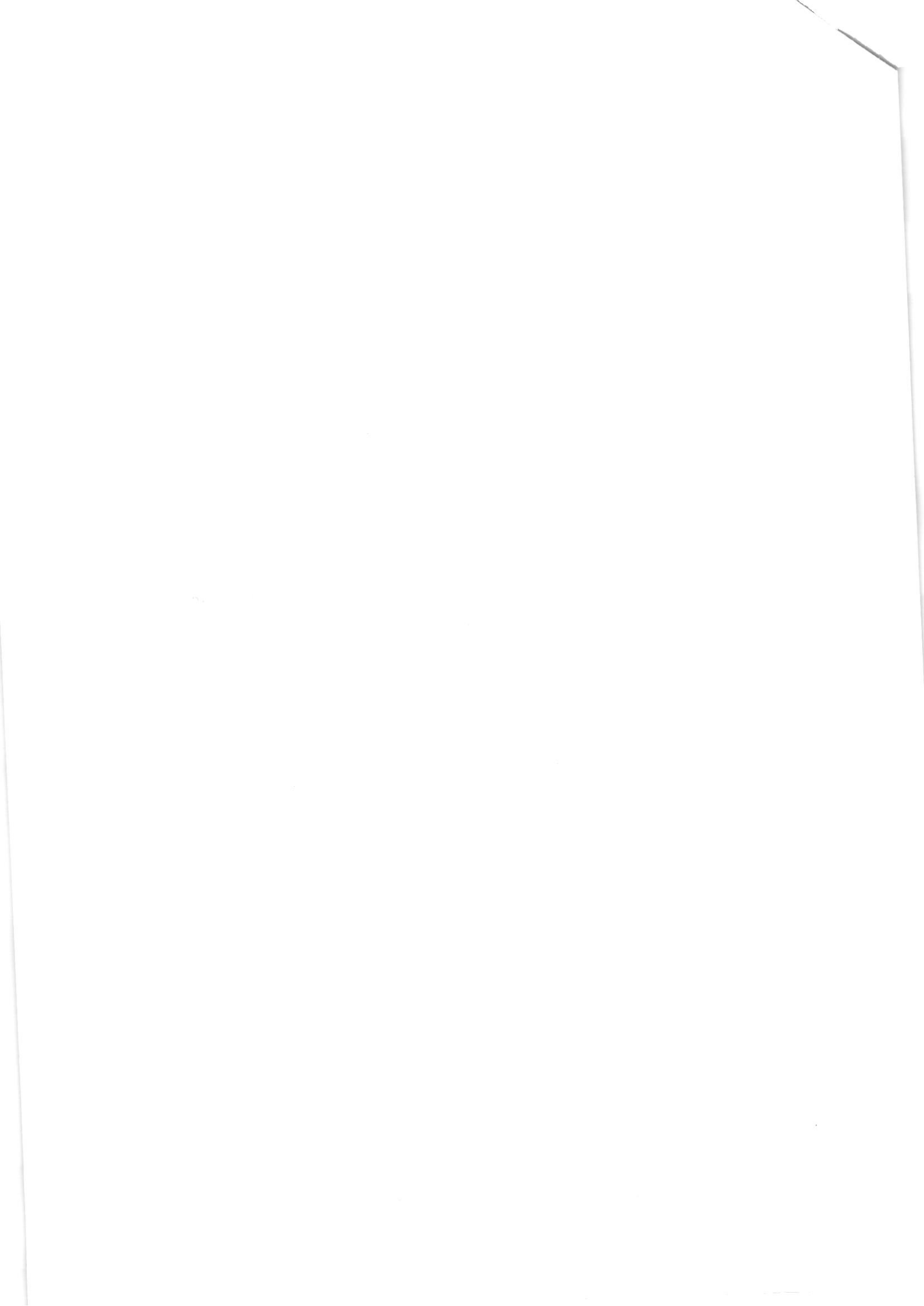


Опишите, какие типы опционов находятся в портфеле: это два пут-опциона, два колл-опциона, или один из них пут-, а второй колл-? Найдите цену исполнения каждого опциона, а также суммарную стоимость портфеля.

~~(8)~~ (8 баллов) Рассмотрите следующий график, показывающий зависимость **прибыли от покупки портфеля** из трех разных опционов от цены нефти через месяц:



Дополнительно вам известно, что существует интервал цен на нефть, при котором ни один опцион реализовывать не выгодно. Для каждого из трех опционов, представленных в портфеле, найдите, является ли он пут- или колл-опционом, а также цену его исполнения. Чему равна суммарная текущая стоимость такого портфеля?



На одной странице можно оформлять **только одну** задачу.

Отметьте крестиком номер задачи,
решение которой представлено на странице:



1 2 3 4 5 6 7

МФТИ

Если отмечено более одной задачи или не отмечено ни одной задачи,
страница считается черновиком и не проверяется. Порча QR-кода недопустима!

$$L_s = W; \quad L_{d1} = 120 - W, \quad L_{d2} = P - W \leftarrow \text{нефтегазовая}$$

↑
промышленная

a) $P = 120$ $L_{d2} = 120 - W$ $L_D = L_{d1} + L_{d2}$

$$L_D = 240 - 2W \quad L_d = L_s - \text{равновесие}$$

$$240 - 2W = W \quad W = 80$$

б) найдем суммарный спрос на рынке

$$L_d = \begin{cases} 120 + P - 2W; & W < 120; \quad W < P \quad \uparrow \\ 120 - W; & P \leq W < 120 \quad \uparrow \\ 0; & W > 120 \end{cases}$$

1) $120 + P - 2W = W$ $-3W + P = -120$ $W < P$
 $3W = 120 + P$ $W^* = \frac{120 + P}{3}$ $W < 120$

2) $120 - W = W$ $W = 60; \quad P \leq W \leq 120$

в) При $P < W$ второй спрос равен 0
Чем больше цена, тем больше
заработная плата ($W = \frac{120 + P}{3}$)

На одной странице можно оформлять **только одну** задачу.

Отметьте крестиком номер задачи,
решение которой представлено на странице:



1 2 3 4 5 6 7

МФТИ

Если отмечено более одной задачи или не отмечено ни одной задачи,
страница считается черновиком и не проверяется. Порча QR-кода недопустима!

$P \cdot W = L_d$ С ростом P растет
величина спроса на труд
(спрос сдвигается вправо)

Чем больше цена нефти, тем
больше людей хотят работать
в нефтегазовой отрасли, а это
приводит к росту зарплат

Значит у них положительная связь.

На одной странице можно оформлять **только одну** задачу.

Отметьте крестиком номер задачи,
решение которой представлено на странице:

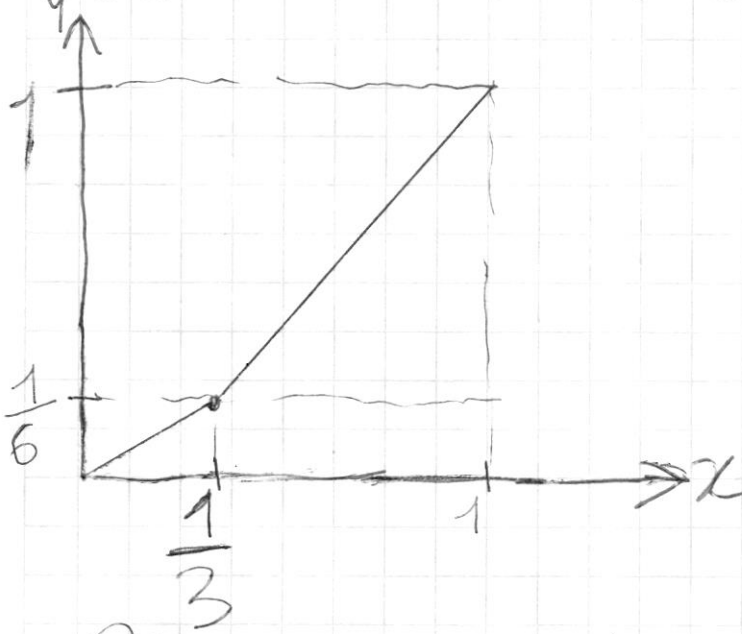
МФТИ



Если отмечено более одной задачи или не отмечено ни одной задачи,
страница считается черновиком и не проверяется. Порча QR-кода недопустима!

$$G = 1 - 2S = 1 - 2 \cdot \frac{1}{3} = \frac{1}{3}$$

около 50% богатейшего населения
относятся к маленьким и часть врачей



$$\frac{2}{3} - 0,5 = \frac{1}{6}$$

$$\frac{1}{6} \cdot 2 = \frac{1}{3}$$

$$\frac{1}{8} \cdot \frac{4}{3} = \frac{1}{6}$$

$$\frac{3}{8} - \frac{1}{4} = \frac{1}{8}$$

Итак кривая Лоренца линейная,

$$G = x - y = \frac{1}{6}$$

$$S = \left(\frac{1}{6} \cdot \frac{1}{3} \cdot \frac{1}{2} \right) + \left(\frac{2}{3} \cdot \frac{1}{6} \right) + \left(\frac{2}{3} \cdot \frac{5}{6} \cdot \frac{1}{2} \right) =$$

$$= \frac{1}{36} + \frac{1}{9} + \frac{5}{18} = \frac{1}{36} + \frac{4}{36} + \frac{10}{36} = \frac{15}{36}$$

$$G = 1 - \frac{30}{36} = \frac{6}{36} = \frac{1}{6}$$

На одной странице можно оформлять **только одну** задачу.

Отметьте крестиком номер задачи,
решение которой представлено на странице:

1 2 3 4 5 6 7

МФТИ

Если отмечено более одной задачи или не отмечено ни одной задачи,
страница считается черновиком и не проверяется. Порча QR-кода недопустима!

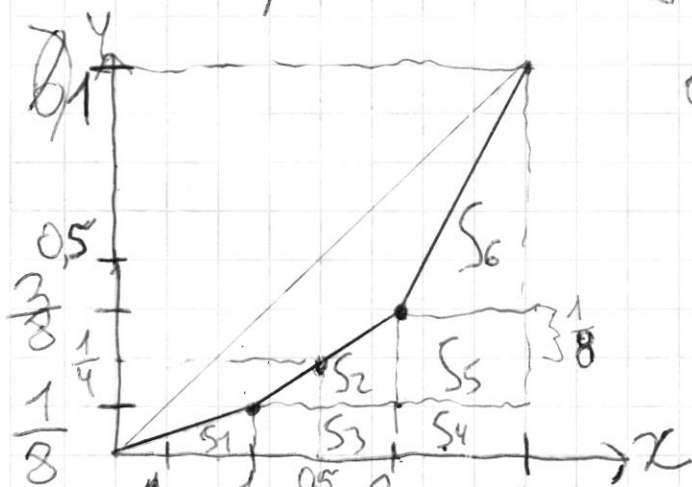
Врачу/повара/каменщики

а) врач - 40 тыс. рублей

$$(100 : 2,5 = 40)$$

каменщик - 100 тыс. рублей

повар - 20 тыс. рублей $(40 : 2 = 40)$



$$20 + 40 + 100 = 160$$

доходы:

$$\text{повара} - \frac{20}{20+40+100} = \frac{1}{8}$$

$$\text{повара+врачи} - \frac{20+40}{20+40+100} = \frac{3}{8}$$

каменщик:

$$\text{повара+врачи} - \frac{x+x}{x+x+x} = \frac{2}{3}; \quad \text{повара} - \frac{x}{x+x+x} = \frac{1}{3}$$

$$S = S_1 + S_2 + S_3 + S_4 + S_5 + S_6$$

$$S_1 = \frac{1}{8} \cdot \frac{1}{3} \cdot \frac{1}{2} = \frac{1}{48}$$

$$S_2 = \frac{1}{4} \cdot \frac{1}{3} \cdot \frac{1}{2} = \frac{1}{24}$$

$$S_3 = \frac{1}{8} \cdot \frac{1}{3} = \frac{1}{24}$$

$$S_4 = \frac{1}{8} \cdot \frac{1}{3} = \frac{1}{24}$$

$$S_5 = \frac{1}{4} \cdot \frac{1}{3} = \frac{1}{12}$$

$$S_6 = \frac{5}{8} \cdot \frac{1}{2} \cdot \frac{1}{3} = \frac{5}{48}$$

$$S = \frac{1}{48} + \frac{1}{24} + \frac{1}{24} + \frac{1}{24} + \frac{1}{12} + \frac{5}{48} = \frac{6}{48} + \frac{2}{48} \cdot 3 + \frac{4}{48} = \frac{1}{3}$$

На одной странице можно оформлять **только одну** задачу.

Отметьте крестиком номер задачи,
решение которой представлено на странице:

МФТИ

1 2 3 4 5 6 7

Если отмечено более одной задачи или не отмечено ни одной задачи,
страница считается черновиком и не проверяется. Порча QR-кода недопустима!

а) на параходе максимум 2 тонны

$\frac{9}{2} = 4,5$ но нельзя отправить параход
меньше количество раз, значит надо
сделать 5 отправок

$$5 \cdot 300000 = 1500000 \quad \underline{1,5 \text{ млн. рублей}}$$

б) тонна = 1000 кг Q - в кг

$$TC_{\text{сам}} = \begin{cases} 500000; & Q \leq 6000 \\ 500000 + 30 \cdot (Q - 6000)^2; & 6000 < Q \leq 10000 \end{cases}$$

перевозит 9000 кг одежды

1) использует только самолет: $TC = 500000 + 30 \cdot 3000^2$
 $= 500000 + 30 \cdot 9000000 = 270,5 \text{ млн}$ - точно не

минимум, т.к. за 1,5 млн. можно с параходами

2) самолет и 1 параход: $TC = 500000 + 30 \cdot 1000^2 + 300000 =$

$$= 800000 + 3000000 = 3,8 \text{ млн}$$
 - тоже не минимум

3) самолет и 2 парахода $TC = 500000 + 300000 \cdot 2 =$

$$= \underline{1,1 \text{ млн рублей}} \quad 1,1 < 1,5$$



На одной странице можно оформлять **только одну** задачу.

Отметьте крестиком номер задачи,
решение которой представлено на странице:

1	2	3	4	5	6	7
<input type="checkbox"/>	<input type="checkbox"/>	<input checked="" type="checkbox"/>	<input type="checkbox"/>	<input type="checkbox"/>	<input type="checkbox"/>	<input type="checkbox"/>

МФТИ

Если отмечено более одной задачи или не отмечено ни одной задачи,
страница считается черновиком и не проверяется. Порча QR-кода недопустима!

в) только самолеты

1) 1 самолет с перевесом и 1 без:

$$270,5 \text{ мин} + 0,5 \text{ мин} = 280 \text{ мин}$$

↑ из прошлого пункта

2) 3 самолета: $0,5 \text{ мин} \cdot 3 = 1,5 \text{ мин}$

На одной странице можно оформлять **только одну** задачу.

Отметьте крестиком номер задачи,
решение которой представлено на странице:

МФТИ



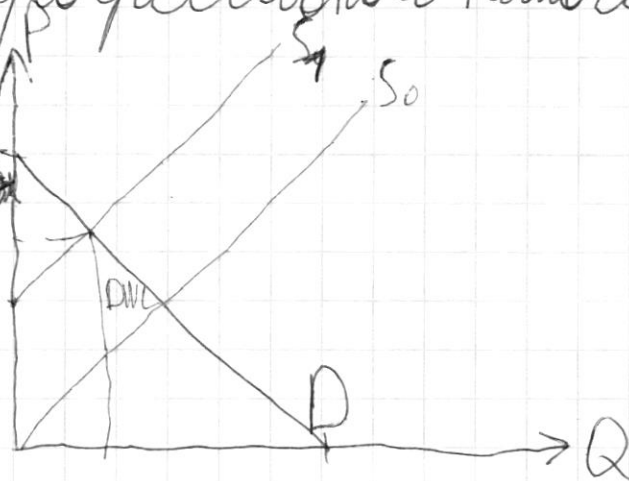
1 2 3 4 5 6 7

Если отмечено более одной задачи или не отмечено ни одной задачи,
страница считается черновиком и не проверяется. Порча QR-кода недопустима!

а) Налог на прибыль проще собирать, не надо определять на кого вводить потоварный налог на потребителей или производителей, от уплаты такого налога сложнее уклоняться

б) Государство собирает налоги, чтобы бороться с неравенством (особенно это видно на примере прогрессивного налога)

Если государство будет вводить слишком большие налоги, то суммарное благосостояние будет сильно падать из-за большого DWL



в) в задачах: $P_d - P_s = t \cdot P_s$ - НДС

Потому что важны не только P_d и P_s , но и P_m (цена на этикетке)



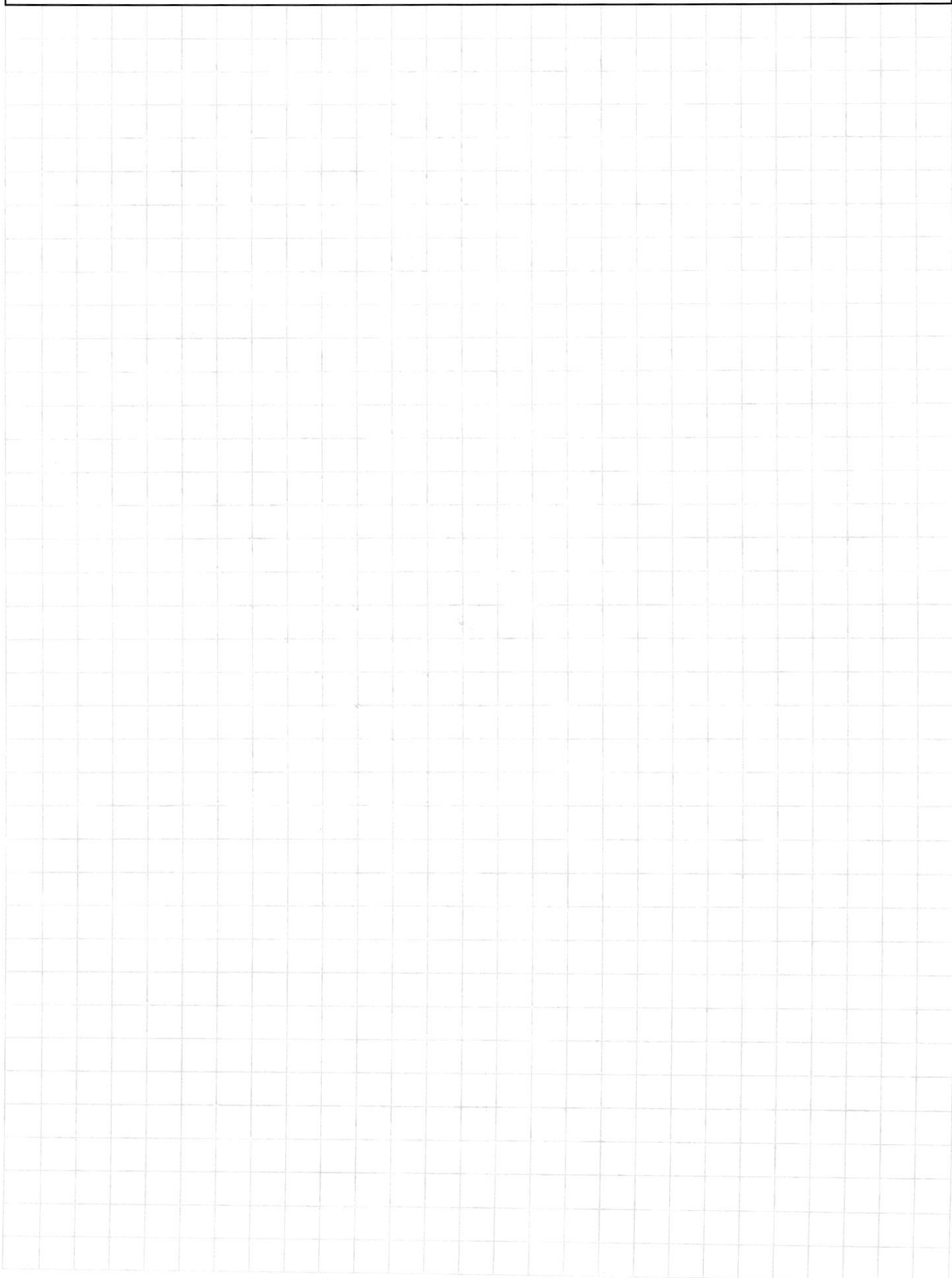
На одной странице можно оформлять **только одну** задачу.

Отметьте крестиком номер задачи,
решение которой представлено на странице:

1	2	3	4	5	6	7
<input type="checkbox"/>	<input type="checkbox"/>	<input type="checkbox"/>	<input type="checkbox"/>	<input type="checkbox"/>	<input type="checkbox"/>	<input type="checkbox"/>



Если отмечено более одной задачи или не отмечено ни одной задачи,
страница считается черновиком и не проверяется. Порча QR-кода недопустима!



На одной странице можно оформлять **только одну** задачу.

Отметьте крестиком номер задачи,
решение которой представлено на странице:



МФТИ

Если отмечено более одной задачи или не отмечено ни одной задачи,
страница считается черновиком и не проверяется. Порча QR-кода недопустима!

а) колл-опцион (купили по фиксированной цене 80, цена стали растет, прибыль тоже выросла)

цена исполнения - 80

рыночная стоимость опциона - 80

б) колл-опцион¹ и пут-опцион²

цена исполнения - 30

суммарная стоимость портфеля: $10 + 30 = 40$

в) 1 пут и 2 колл-опциона

цены исполнения: 20, 40, 60

суммарная стоимость: $50 + 10 = 70$

г) пут после 2 колл

На одной странице можно оформлять **только одну** задачу.

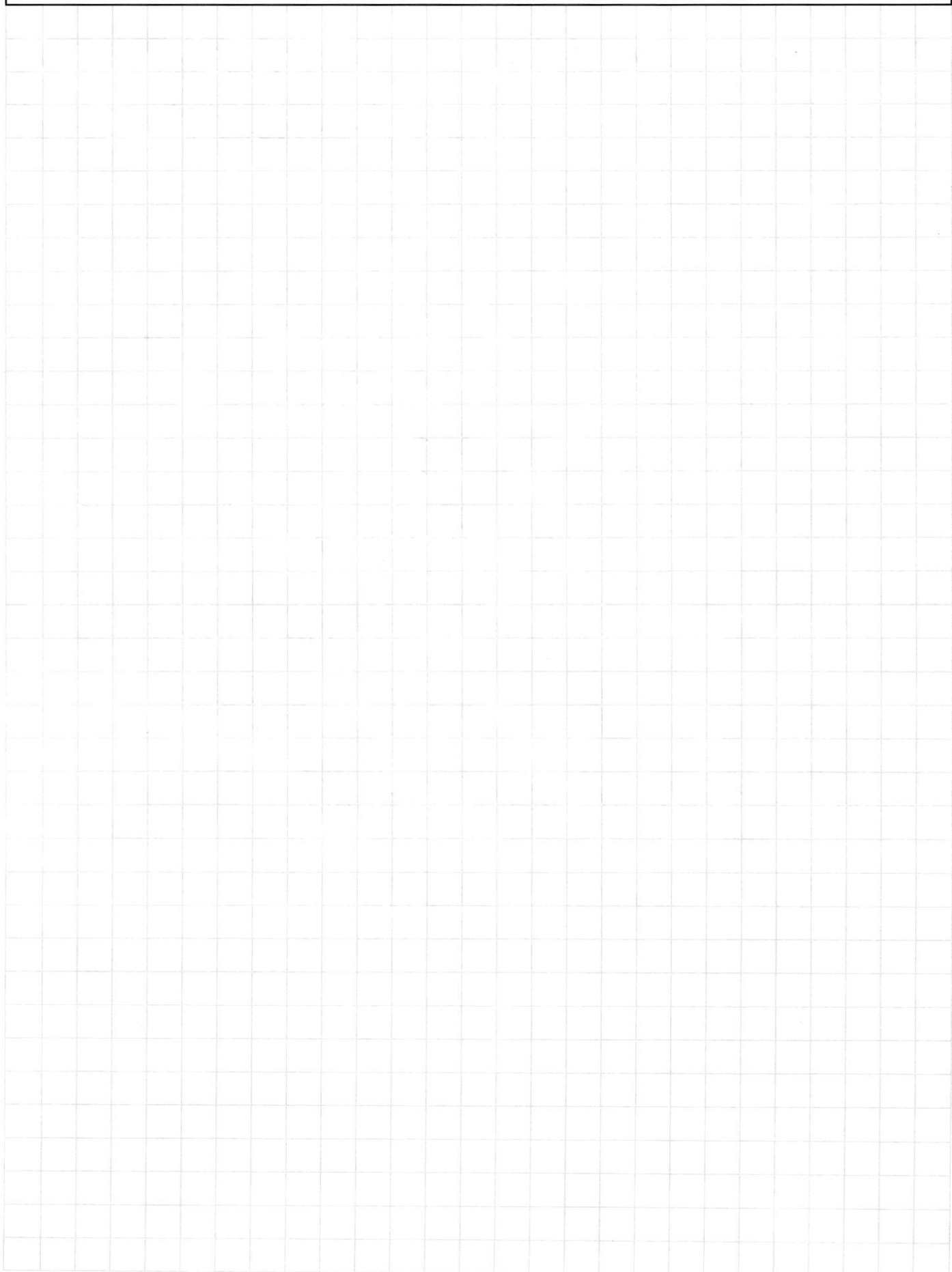
Отметьте крестиком номер задачи,
решение которой представлено на странице:



1	2	3	4	5	6	7
<input type="checkbox"/>	<input type="checkbox"/>	<input type="checkbox"/>	<input type="checkbox"/>	<input type="checkbox"/>	<input type="checkbox"/>	<input type="checkbox"/>



Если отмечено более одной задачи или не отмечено ни одной задачи,
страница считается черновиком и не проверяется. Порча QR-кода недопустима!



Новые земли. Как развивается проект по набережной в Петербурге

Чтобы добыть песок, сначала нужно его разрыхлить на дне залива с помощью специальных гидромониторов. Образовавшуюся пульпу — смесь воды, песка и примесей — насос закачивает на борт баржи. Каждый сухогруз может перевезти на себе до 3 т песка. Путь к Васильевскому острову занимает около 10 часов. Затем песок вновь смешивается с водой на борту гидротранспортера и отправляется на берег по трубам — так называются пульпопроводам.

Затем песок разравнивают экскаваторы и бульдозеры. Уплотняют и стабилизируют грунт уже виброуплотнительная, трамбовочная, дренажноукладочная и другая спецтехника. Схема образования каждой территории уникальна. К примеру, в северной части передат глубин больше, чем был на юге, поэтому первым этапом идут работы по выравниванию дна — одновременно с формированием пионерной дамбы

«Новый Васильевский»

На североюг намытые планируются возвести новый жилой квартал. Площадь жилой застройки, по предварительным оценкам, составит порядка 700 тыс. кв. м. общественно-деловой — около 260 тыс. кв. м.



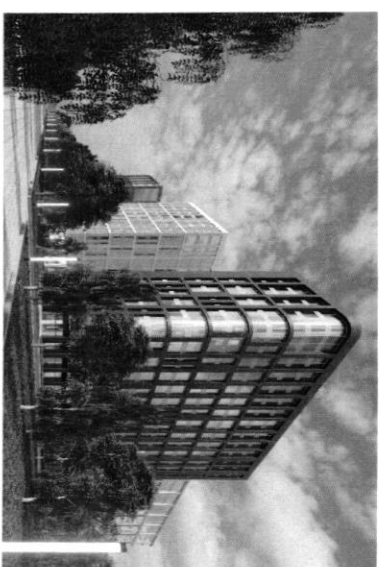
«Новый квартал будет обеспечен всей необходимой инфраструктурой, в том числе социальной — запроектировано восемь детских садов на 1925 мест, четыре школы на 4125 учеников, а также поликлиника на 600 посещений. Строительство будет вестись параллельно с жилой застройкой. На создание социальной инфраструктуры компания потратит порядка 10 млрд руб.»

Юрий Константинов

В квартале запланированы масштабные работы по благоустройству — озеленение почти 43 га. Здесь появится центральный парк в форме веретена, многочисленные зеленые зоны, места для отдыха и занятий спортом, сеть велодорожек, а также более 3 км благоустроенной набережной и полоса паруснопарусного пляжа.

«Важно, что вся эта инфраструктура будет доступна не только жителям Васильевского района, но и всем петербуржцам», — подчеркивает Юрий Константинов.

Ключевым элементом проекта в северной части намыта станет создание дорожной инфраструктуры: предусмотрены внутреннеквартальные дороги и проезды, а также магистраль районного значения, запроектировано продолжение набережной Макарова и проспекта Круженштерна, которые свяжут новый квартал с существующей застройкой Васильевского острова.



Визуализация нового квартала застройки будущей территории в северной части намыта Васильевского острова

Также в рамках проекта выделен участок под строительство развязки с ЗСД, что позволит будущим жителям удобно добираться как до Курортного района, традиционного места отдыха горожан, так и до аэропорта, добавляет Константинов.

«Хорошие для нового района параметры доступности формируются за счет близости к съезду с ЗСД и сравнительно небольшой удаленности от исторического центра, — соглашается Игорь Кокорев. — Но значительная часть запланированной транспортной системы пока только в планах — это и станция метро на намытых территориях, и второй съезд с ЗСД»

По единому принципу

Необычным для такого масштабного проекта является не только наличие одного девелопера, но и подход к проектированию. Работой мастер-плана территории занимается сразу пять архитектурных бюро: «Евгений Герасимов и партнеры», «Урбис-СПб», «Экстон, Коичиаки и партнеры», «Интеркомунимус» и «Архитектурная мастерская «Б2». Впервые «Группа ДСР» применяла такой подход при проектировании «ЗИЛАРТ» — филиппинского жилого квартала компании в Москве. Чтобы объединить будущие здания, в проекте предусмотрены единый дизайн-код, одной из составляющих частей которого станет использование клинкера в отделке фасадов. По оценкам Евгения Герасимова, новый проект может стать одним из самых больших кварталов из клинкерного кирпича в Европе.

66

«Это будет узнаваемый образ. Да, работают пять команд, но они делают все достаточно разнообразно. Не одной рукой, но по единому принципу»

Евгений Герасимов
© РБК Петербург

Важно, по словам Герасимова, чтобы проект по мере своего развития мог видоизменяться, но не кардинально, чтобы каждая следующая очередь естественным образом прирастала к предыдущей, чтобы стало возможно создание необходимой архитектурной полифонии.

Мастер-план, который разработали архитектурные бюро, уже прошел согласование с Градсоветом Петербурга. Далее последует более детальная проработка пространственно-объемных решений. После завершения формирования территории начнется строительство.



Визуализация возможного варианта застройки будущей территории в северной части намыва Васильевского острова

По мнению Игоря Кокорева, привлекательность жилых проектов на намывных территориях выросла со временем, а коммерческая инфраструктура развивается в соответствии с ростом числа жителей и спросом.

Елизавета Кошвая также указывает на рост привлекательности намывных территорий Васильевского острова. Если первые проекты выходили в сегменте «комфорт», сейчас жилые комплексы имеют уникальный архитектурный облик, собственную инфраструктуру и выданные характеристики. По оценке аксера, комплексное развитие нового городского квартала может способствовать тому, что намывные территории выйдут на пик своей привлекательности.

Рекомендуем



«Морской фасад» для города

Топ-7 трендов на рынке жилой недвижимости

Как рынок недвижимости за 20 лет прошел путь от сделок по бартеру до виртуальных туров

Материал подготовлен специально для ГМО «Группа РСР»
© Фото: Артур Сметский

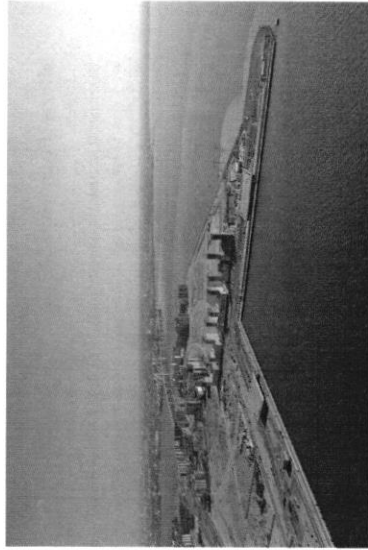


Петербург — территория развития. Главное 2022

4 вернуться на главную

Новые земли. Как развивается знаковый проект в центре Петербурга

За последние два десятилетия территория Петербурга увеличилась почти на 200 га. Новые земли появились в западной части Васильевского острова за счет проекта «Морской фасад». Это не первый в истории города намыв, но в обзоримой перспективе — последний. Как развивается проект, на каком этапе сейчас находится и что здесь появится — в материале РБК Петербург, приуроченном ко Дню строителя.

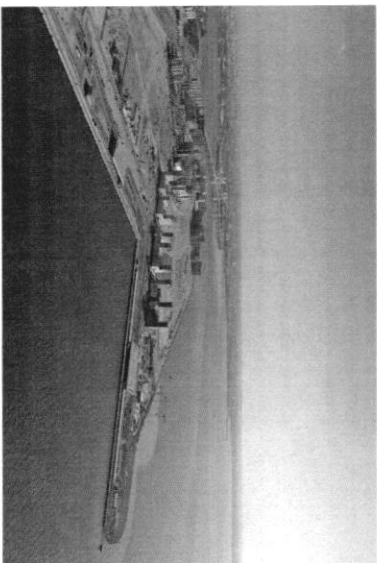


Петербург — территория развития. Главное 2022

РБК
ИТТЕРИТОРИИ
Петербург — территория развития.
Главное 2022

Новые земли. Как развивается знаковый проект в центре Петербурга

За последние два десятилетия территория Петербурга увеличилась почти на 200 га. Новые земли появились в западной части Васильевского острова за счет проекта «Морской фасада». Это не первый в истории города намыв, но в оборотной перспективе — последний. Как развивается проект, на каком этапе сейчас находится и что здесь появится — в материале РБК Петербург, приуроченном ко Дню Строителя.



«Морской фасад» для города

«Морской фасад» стал крупнейшим в Европе проектом по образованию и комплексному развитию территории на Васильевском острове. Общая площадь, на которой он реализуется, составляет 476 га. Работы по созданию новой территории стартовали в 2006 году, после того как компания АО «Терра Нова» выиграла право на его комплексное освоение. Стоимость сделки составила тогда менее 140 млн руб.

Проект включает в себя не только строительство жилой и коммерческой недвижимости, но и создание морского пассажирского порта. В 2008 году он принял первый круизный лайнер, а в 2011 году строительство пассажирского порта Санкт-Петербург «Морской фасада» было завершено.

В том же году было начато возведение первых жилых объектов на вновь образованной территории в южной части намыва. Параллельно с этим велось строительство Западного скоростного диаметра, центральный участок которого ввели в эксплуатацию в декабре 2016 года. На сегодняшний день на намывах территории реализуют проекты «Группа ЛСР», «Слогах Девелопмент», «Лидер Групп»,



Новые земли. Как развивается проект по намыву в Петербурге
Компания «Аквизион», РВЛ и компания Seven Sins Development, которая уже завершила реализацию проектов двух жилых комплексов.

Намыв в цифрах

476 га
общая площадь территории намыва

6
застроенных осваивают территорию намыва

Seven Sins Development, «Слогах Девелопмент», «Группа ЛСР»,
«Лидер Групп», Группа РВЛ, «Аквизион»

Северная часть намыва в цифрах

162 га
площадь северной части намыва

12 МЛН М³
общая необходимая леска

2026 ГОД
сроки создания намывной территории

2034 ГОД
сроки завершения проекта

Проблемы южного намыва

Создание новых территорий путем насыпи или намыва применялось с самого основания Санкт-Петербурга, отмечает архитектор Евгений Герасимов (архитектурное бюро «Евгений Герасимов и партнеры»).

«Если говорить про Васильевский остров, то остров Голодай (он же остров Декабристов в Васильевском районе) тоже был во многом намыт, и то, что сейчас представляет западную оконечность Васильевского острова — новые кварталы, метро «Приморская» и территории вокруг. — это все намывные территории. И, как мне кажется, это пример достаточно комфортной среды для человека», — говорит Герасимов.

Историческая справка

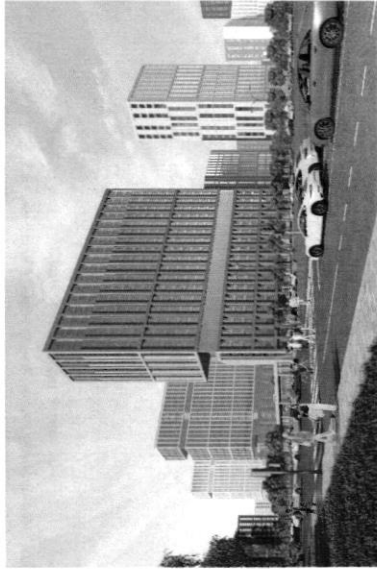
Всего с середины 60-х годов прошлого века город получили более 3 тыс. га новых территорий за счет намыва:
сегодневные улицы Кораблестроителей, Наличная, Савушкина и другие — бывшие территории залива.

Самые известные исторические объекты, построенные на искусственных территориях: Летний сад, Прошкьяк площадь, Тучков Бучи, стадион имени Кипрова



По оценке директора департамента жилой недвижимости и девелопмента земли Николая Елизаветы Конвей, локация намывных территорий является одной из самых востребованных в городе благодаря широкому спектру предлагаемых форматов недвижимости — от массового сегмента до бизнес-класса, а также близости к историческому центру.

«Многих привлекает сам факт покупки недвижимости на острове — обособленность и видовые характеристики могут служить причиной для принятия решения о покупке», — добавляет Конвей.



Визуализация возможного варианта застройки будущей территории в северной части намыва Васильевского острова

Эксперт обращает внимание, что возможность жить в среде с новой инфраструктурой и автономностью проживания жильцам может дать только комплексное освоение намывных территорий. С последним фактором были связаны проблемы в южной части намыва, на которые не раз указывали местные жители.

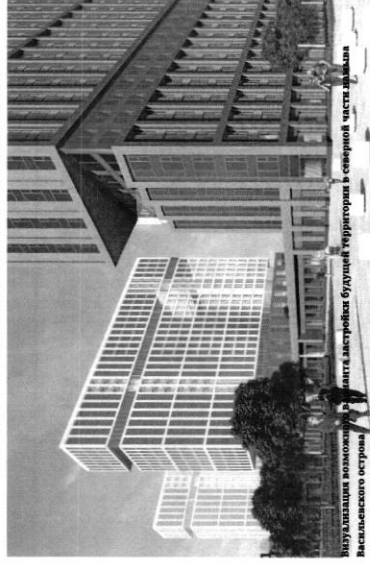
По мнению руководителя отдела стратегического консалтинга Knight Frank St Petersburg Игоря Кокорева, реализацию южной части намыва в целом можно характеризовать неравномерностью развития: дома начали строить и вводить в эксплуатацию до завершения намыва, прокладке городских магистралей и формирования социальной инфраструктуры.

Перспективы северной части намыва

Игорь Кокорев подчеркивает, что более равномерное развитие, формирование городской среды и общественных пространств вокруг уже первых очередей застройки может стать преимуществом проекта освоения северной части намыва.

В 2020 году «Группа ЛСР», крупнейший застройщик на Северо-Западе (здание ЕРЭ), получила права на подписание высотных отметок и последующую застройку 143 га северной части намыва Васильевского острова — завершающей части проекта «Морской фасад».

«Застройкой силами одного девелопера в рамках единого проекта застройщик может сделать городскую среду и архитектуру более однородной по стилю и качеству реализации», — полагает Игорь Кокорев.



Визуализация возможного варианта застройки будущей территории в северной части намыва Васильевского острова

По словам Евгения Герасимова, наличие одного застройщика позволит избежать ряда проблем при реализации южной части проекта. «Безусловно, когда на территории действует один застройщик, то имеется возможность все сделать в комплексе, ничего не забыв», — подчеркивает архитектор.

Кроме того, с начала реализации проекта изменились и нормы застройки, так что северная часть проекта «Морской фасад» согласовывается уже по новым, более жестким нормативам, которые должны обеспечить комфортную среду проживания, отмечает управляющий партнер Kusland SP Андрей Бойков.

«В целом, чтобы по-настоящему создать комфортную среду в таком крупном проекте, необходимо обеспечить его всем необходимым: достаточным количеством социальной инфраструктуры, крупным ТРК, ретейлом и парковыми зонами. Это позволит избежать ошибок, допущенных при строительстве южной части, и снизить градус напряженности», — поясняет Бойков.

62 %

Поддерживают завершение намывного проекта на севере островной территории или относятся к этому вопросу нейтрально согласно данным недавнего социопроса среди жителей острова

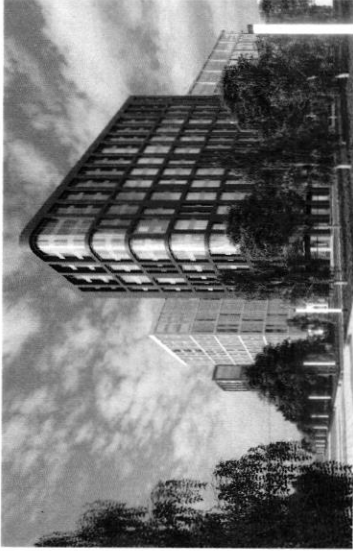
Как будут намывывать территорию под новый квартал

Поднимать высотные отметки и выполнять последующую стабилизацию территории в северной части намыва будет дочка «Группы ЛСР» — АО «ЛСР. Базовые». Для осуществления проекта потребуется примерно 12 млн куб. м песка, подсчитали в компании.

Песок для намыва компания добывает со дна Финского залива в 130 км от берега. Поднятие высотных отметок может занять от трех до четырех лет. Весь проект «Группа ЛСР» собирается завершить к 2034 году.

Как создают намыв

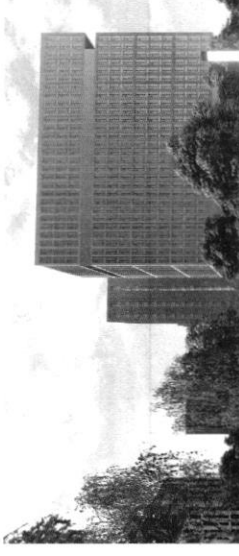
Новые земли. Как развивается проект по намыву в Петербурге
продолжение набережной Макарова и проспекта Круженитерна, которые свяжут
новый квартал с существующей застройкой Васильевского острова.



Визуализация
возможного
варианта застройки
будущей территории
в северной части
намыва
Васильевского
острова

Новые земли. Как развивается проект по намыву в Петербурге
естественным образом прирастала к предыдущей, чтобы стало возможно
создание необходимой архитектурной позифонии.

Мастер-план, который разработали архитектурные бюро, уже прошел
согласование с Градоветом Петербурга. Далее последует более детальная
проработка пространственно-объемных решений. После завершения
формирования территории начнется строительство.



Визуализация
возможного
варианта застройки
будущей территории
в северной части
намыва
Васильевского
острова

Петербург — территория развития. Главное 2022

← вернуться на главную

«Хорошие для нового района города параметры формируются за счет
близости к съезду с ЗСД и сравнительно небольшой удаленности от
исторического центра, — соглашается Игорь Кокорев. — Но значительная часть
запланированной транспортной системы пока только в планах — это и станция
метро на намывных территориях, и второй съезд с ЗСД»

По единому принципу

Необычным для такого масштабного проекта является не только наличие одного
девелопера, но и подход к проектированию. Разработкой мастер-плана
территории занимаются сразу пять архитектурных бюро: «Евгений Герасимов и
партнеры», «Урбис-СПб», «Земфон. Кондрин и партнеры», «Интерколумниум» и
«Архитектурная мастерская «Е2». Впервые «Группа ЛСР» применила такой подход
при проектировании «ЗИЛАРТ» — флагманского жилого квартала компании в
Москве. Чтобы объединить будущие здания, в проекте предусмотрен единый
дизайн-код, одной из составляющих частей которого станет использование
клинкера в отделке фасадов. По оценкам Евгения Герасимова, новый проект
может стать одним из самых больших кварталов из клинкерного кирпича в
Европе.

“**«Это будет узнаваемый образ. Да, работают пять команд, но они делают все достаточно разнообразно. Не одной рукой, но по единому принципу»**

— Евгений Герасимов, архитектор



Петербург — территория развития. Главное 2022

← вернуться на главную

По мнению Игоря Кокорева, привлекательность жилых проектов на намывных
территориях выросла со временем, а коммерческая инфраструктура развивается
в соответствии с ростом числа жителей и спросом.

Елизавета Конвей также указывает на рост привлекательности намывных
территорий Васильевского острова. Если первые проекты выходили в сегменте
«комфорт», сейчас жилые комплексы имеют уникальный архитектурный облик,
собственную инфраструктуру и видовые характеристики. По оценке эксперта,
комплексное развитие нового городского квартала может способствовать тому,
что намывные территории выйдут на шаг своей привлекательности.

Топ-7 трендов на рынке жилой недвижимости



Генеральный директор «Главстрой Санкт-Петербург» Александр Лелин —
о том, как рынок недвижимости за 20 лет прошел путь от сделок по

Генеральный директор операционного бизнеса ГК «Ленстройтрест»
Денис Заседаев — о том, как рынок жилой недвижимости
адаптировался от низкого спроса и дикого состояния до
госрегулирования и бум строительства



Петербург — территория развития. Главное 2022

[← вернуться на главную](#)



«Морской фасад» стал крупнейшим в Европе проектом по образованию и комплексному развитию территории на Васильевском острове. Общая площадь, на которой он реализуется, составляет 476 га. Работы по созданию новой территории стартовали в 2006 году, после того как компания АО «Терра Нова» выиграла право на его комплексное освоение. Стоимость сделки составила тогда менее 140 млн руб.

Проект включал в себя не только строительство жилой и коммерческой недвижимости, но и создание морского пассажирского порта. В 2008 году он принял первый круизный лайнер, а в 2011 году строительство пассажирского порта Санкт-Петербург «Морской фасад» было завершено.

В том же году было возведено первое жилых объектов на вновь образованной территории в южной части намыва. Параллельно с этим велось строительство западного диаметра, центральный участок которого ввели в эксплуатацию в декабре 2016 года. На сегодняшний день на намывных территориях реализуют проекты «Группа ДСР», Glotax Development, «Лидер Групп», компания «Аквилон», ВВ1 и компания Seven Suns Development, которая уже завершила реализацию проектов двух жилых комплексов.



Петербург — территория развития. Главное 2022

← вернуться на главную

476 га

общая площадь территории намыва

6

застройщиков осваивают территорию намыва

Seven Suns Development, Glotax Development, «Группа ДСР», «Лидер Групп», Группа ВВ1, «Аквилон»

Северная часть намыва в цифрах

162 га

площадь северной части намыва

▲ 12 млн м³

объем необходимого песка

● 2026 год

сроки создания намывной территории

● 2034 год

срок завершения проекта

Проблемы южного намыва

Создание новых территорий путем насыпи или намыва применяется с самого основания Санкт-Петербурга, отмечает архитектор Евгений Герасимов (архитектурное бюро «Евгений Герасимов и партнеры»).

«Если говорить про Васильевский остров, то остров Голодай (он же остров Декабристов в Василеостровском районе) тоже был во многом намыт, и то, что сейчас представляет западную оконечность Васильевского острова — новые кварталы, метро «Приморская» и территории вокруг, — это все намывные территории. И, как мне кажется, это пример достаточно комфортной среды для человека», — говорит Герасимов.

«Всего с середины 60-х годов прошлого века город получил более 3 тыс. га новых территорий за счет намыва: сегодняшние улицы Кораблестроителей, Наличная, Савушкина и другие — бывшие территории залива.

Самые известные исторические объекты, построенные на искусственных территориях: Летний сад, Троицкая площадь, Тучков Буян, стадион имени Кирова

По оценке директора департамента жилой недвижимости и девелопмента земли Nikolozt Елизаветы Конвей, локация намывных территорий является одной из



Петербург — территория развития. Главное 2022

← вернуться на главную

принятия решения о покупке», — добавляет Конвей.

476 га

общая площадь территории намыва

6

застройщиков осваивают территорию намыва

Seven Suns Development, Glotax Development, «Группа ДСР», «Лидер Групп», Группа ВВ1, «Аквилон»

Северная часть намыва в цифрах

162 га

площадь северной части намыва

▲ 12 млн м³

объем необходимого песка

● 2026 год

сроки создания намывной территории

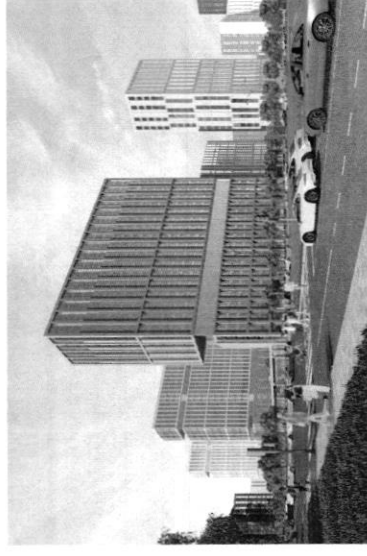
● 2034 год

срок завершения проекта

Проблемы южного намыва

Создание новых территорий путем насыпи или намыва применяется с самого основания Санкт-Петербурга, отмечает архитектор Евгений Герасимов (архитектурное бюро «Евгений Герасимов и партнеры»).

«Если говорить про Васильевский остров, то остров Голодай (он же остров Декабристов в Василеостровском районе) тоже был во многом намыт, и то, что сейчас представляет западную оконечность Васильевского острова — новые кварталы, метро «Приморская» и территории вокруг, — это все намывные территории. И, как мне кажется, это пример достаточно комфортной среды для человека», — говорит Герасимов.



Визуализация возможного варианта застройки будущей территории в северной части намыва Васильевского острова

Эксперт обращает внимание, что возможность жить в среде с новой инфраструктурой и автономностью проживания жильцам может дать только комплексное освоение намывных территорий. С последним фактором были связаны проблемы в южной части намыва, на которые не раз указывали местные жители.

По мнению руководителя отдела стратегического консалтинга Knight Frank St Petersburg Игоря Кокорева, реализацию южной части намыва в целом можно характеризовать неравномерностью развития: дома начали строить и вводить в эксплуатацию до завершения намыва, прокладки городских магистралей и формирования социальной инфраструктуры.

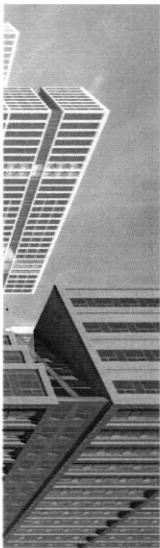
Перспективы северной части намыва

Игорь Кокорев подчеркивает, что более раннее развитие, формирование городской среды и общественных пространств вокруг уже первых очередей

застройки может стать преимуществом проекта освоения северной части намыва

В 2020 году «Группа ЛСР», крупнейший застройщик на Северо-Западе (Санкт-Петербург), получила права на подписание высотных отметок и последующую застройку 143 га северной части намыва Васильевского острова — завершающей части проекта «Морской фасад».

«Застройка здания одного девелопера в рамках единого проекта застройки может сделать городскую среду и архитектуру более однородной по стилю и качеству реализации», — подмывает Игорь Коровев.



Визуализация возможного варианта застройки бульварной территории в северной части намыва Васильевского острова

РБК
ПЕТЕЛЬНИК

Петербург — территория развития. Главное 2022

← вернуться на главную



По словам Евгения Грассимова, наличие одного застройщика позволит избежать ряда проблем при реализации второй части проекта. «Всего-то, когда на территории действует один застройщик, то наметается возможность все сделать в комплексе, ничего не забывая», — подчеркивает архитектор.

Кроме того, с начала реализации проекта изменились и нормы застройки, так что северная часть проекта «Морской фасад» согласовывается уже по новым, более жестким нормативам, которые должны обеспечить комфортную среду проживания, отмечает управляющий партнер Kovaland SP Андрей Бойков.

«В целом, чтобы по-настоящему создать комфортную среду в таком крупном проекте, необходимо обеспечить его всем необходимым: доступными количеством социальной инфраструктуры, крупным ТРК, речным и парковым зонами. Это позволит избежать ошибок, допущенных при строительстве южной части, и снизить градус напряженности», — поясняет Бойков.

62%

Поддерживают завершение намывного проекта на севере островной территории или относятся к этому вопросу нейтрально согласно данным недавнего социологического опроса среди жителей острова

Как будут намыывать территорию под новый квартал

Поднимать высотные отметки и выполнять последующую стабилизацию территории в северной части намыва будет дочка «Группы ЛСР» — АО «ЛСР-Казань». Для осуществления проекта потребуются примерно 12 млн куб. м песка, подвезти в компании.

<https://rbspecials.rbc.ru/petrovskoy-14042023>

Песок для намыва компания добывает со дна Финского залива в 130 км от берега. Поднятие высотных отметок может занять от трех до четырех лет. Весь проект «Группа ЛСР» собирается завершить к 2034 году.

Как создают намыв

Чтобы добить песок, сначала нужно его разрыхлить на дне залива с помощью специальных гидромониторов. Образовавшийся пульпу — смесь воды, песка и примесей — насос закачивает на борт баржи. Каждый ступораз может перевезти на себе до 3 т песка. Путь к Васильевскому острову занимает около 10 часов. Затем песок вновь смешивается с водой на борту гидротранспортера и отправляется на берег по трубам — так называемым пудлопроводам.

Затем песок выравнивают экскаваторы и бульдозеры. Уплотняют

РБК
ПЕТЕЛЬНИК

Петербург — территория развития. Главное 2022

← вернуться на главную

«Новый Васильевский»

На северном намыве планируется возвести новый жилой квартал. Площадь жилой застройки, по предварительным оценкам, составит порядка 700 тыс. кв. м. общественно-деловой — около 260 тыс. кв. м.

«Новый квартал будет обеспечен всей необходимой инфраструктурой, в том числе социальной — запроектировано восемь детских садов на 1925 мест, четыре школы на 4125 учеников, а также поликлиника на 600 посещений. Строительство будет вестись параллельно с жилой застройкой. На создание социальной инфраструктуры компания потратит порядка 10 млрд руб.»

— Олег Константинов, генеральный директор ЛСР-Недвижимость-СЗ

В квартале запланированы масштабные работы по благоустройству — озеленение почти 43 га. Здесь появятся центральный парк в форме веретена, многочисленные зеленые зоны, места для отдыха и занятий спортом, сеть велодорожек, а также более 3 км благоустроенной набережной и полоса полуавтодорожного пляжа. «Важно, что вся эта инфраструктура будет доступна не только жителям Васильевского района, но и всем петербуржцам», — подчеркивает Юрий Константинов.

Ключевым элементом проекта в северной части намыва станет создание дорожной инфраструктуры: предусмотрена внутреннеквартальные дороги и проезды, а также магистраль районного значения, запроектировано

<https://rbspecials.rbc.ru/petrovskoy-14042023>

«Мы тоже стали субсидировать все ипотечные продукты, за которыми обращаются клиенты, — семейную ипотеку, ипотеку для IT-специалистов, ипотеку с господдержкой. Однако, на мой взгляд, субсидирование ставки не станет долгосрочным трендом и уступит место более традиционным ипотечным продуктам»

Светлана Денисова

начальник отдела продаж ЗАО «БФА-Девелопмент»

Тренд 5. Пересмотр подхода к выбору локации

Этот тренд подтверждают и другие застройщики. «Дистанционный формат работы убрал необходимость находиться в черте города, и многие оценили возможность жить рядом с природой и чаще бывать на свежем воздухе, при этом имея возможность быстро добраться до мегаполиса. Статистика продаж в наших проектах «Янила» и «IQ Гатчина» это подтверждает», — говорит Валерия Малышева.

«Те компании, которые будут комплексно развивать территории, вместе с жильем вводить школы и сады нового поколения, грамотно работать с коммерческим наполнением комплекса, создавать рекреационные пространства, останутся в топе»

Александр Лелин

генеральный директор «Главстрой Санкт-Петербург»

«Девелоперы ищут способы повышения рентабельности строительства при падающей платежеспособности населения и оптимизируют площади объектов. Иногда это выражается в отказе от дополнительных опций, таких как кладовые, гардеробные, просторные балконы, иногда банальное сокращение метража самого помещения. Но наша компания не намерена «урезать» такие функции в своих проектах, потому что на них есть спрос и люди уже привыкли к определенному уровню продукта»

Валерия Малышева

генеральный директор АО «Ленстройтрест»

Тренд 4. Сокращение площадей

С весны 2022 года новым и даже модным трендом стало субсидирование ипотечной ставки в рамках совместных программ застройщиков и банков. «Этот продукт стал самым востребованным у заемщиков, учитывая высокую неопределенность и риски, с которыми сталкиваются сейчас покупатели жилья», — говорит начальник отдела продаж ЗАО «БФА-Девелопмент» Светлана Денисова.

Снижение платежа происходит за счет увеличения стоимости покупки, но заемщики заинтересованы в минимизации ежемесячного платежа и снижении рисков (если недостаточно уверены в сохранении работы), поэтому они готовы на переплату, добавляет Денисова.

Пандемия сформировала устойчивый запрос на жилую среду в пешей доступности. Оказавшись запертыми в четырех стенах, люди начали по-другому относиться к возможностям, которые доступны в городе. Это усилило тренд на mixed-use-пространства в ЖК, которые могут использоваться для разных целей — в зависимости от пожеланий самих жильцов, говорит директор проектов КБ Стрелка Екатерина Малеева.

«Сегодня недостаточно построить школу и продать помещение под магазин, — подтверждает генеральный директор «Главстрой Санкт-Петербург» Александр Лелин. — А уровень развития окружающей жилой среды является одним из решающих факторов при выборе жилого комплекса наравне с ценой».

Современный жилой дом не может быть типовой коробкой в 25 этажей с минимальным благоустройством в небольшом дворе. «Покупатель смотрит на концепцию комплекса, логистику зданий, их дизайн, расположение рядом друг с другом, соотношение застройки и общих территорий. Соответственно, важна продуманная и интересная инфраструктура, удобные входные группы, безопасность, места для хранения вещей, рациональные планировки и гармоничная среда во всем квартале», — добавляет Валерия Малышева. Это приводит и к переориентированию отрасли от продажи квадратных метров к предложению комплексного продукта как внутри дома, так и за его пределами. Примеров, когда застройщики самостоятельно создают пространства для городского досуга в жилых комплексах, пока мало, но и их можно найти в городской черте. В этом году «Главстрой Санкт-Петербург» в ЖК «Юнтолово» открыл гребной клуб

ПРИЛОЖЕНИЯ

Топ-7 трендов на рынке жилой недвижимости

Строительная отрасль вынуждена адаптироваться под экономическую реальность и запросы покупателей. Как подходы к современному жилью изменились за последнее время — РБК Петербург изучил совместно с экспертами и участниками отрасли. Всего мы выделили семь трендов, оказывающих влияние на жилую недвижимость как продукт.

На фоне сокращения предложения цены демонстрировали небывалый рост. «Цена предложения по отношению к январю 2019 года выросла почти вдвое: со 121 тыс. руб. в январе 2019-го против 238 тыс. руб. за кв. м сейчас», — приводит цифры руководитель Циан.Аналитики Алексей Попов.

«За 2020 год рост цен составил 26,4% в городе и 23,5% в пригороде. В 2021 году в городе жилье массового сегмента подорожало на 32,1%, в пригородах +33,4%. Рост цен продолжился и в текущем году: за полугодие в Петербурге +16,2%, в пригородах +16,7%», — добавляет Ольга Трошева.

Доля ипотеки на рынке жилья продолжает расти. «Сегодня с помощью кредитов закрывается порядка 90% сделок», — отмечает генеральный директор АО «Ленстройтрест» Валерия Малышева.

И в ближайшие перспективе — 1–3 года — стоит ожидать усугубления роли ипотеки, то есть еще больше сделок будет закрываться с помощью ипотечных кредитов, полагает коммерческий директор ГК «ПСК» Сергей Софронов. «Это подтверждают данные о восстановлении рынка ипотеки: заемщики в России в июне получили в банках 51 тыс. ипотечных кредитов. Это на 67,6% больше, чем в мае с 30,4 тыс. кредитов. Банки ожидают роста выдачи ипотеки в 1,5 раза уже во втором полугодии 2022 года по сравнению с январем — июнем», — подчеркивает он.

[Статья с сайта rbc.ru «Новые земли. Как развивается знаковый проект в центре Петербурга» \(доп.материал\)](#)

Материалы по теме:

- Х Тренд 1. Рост цен, сокращение предложения
- Тренд 3. Запрос на комплексный продукт



- Х Тренд 2. Ипотечное кредитование и субсидированные ставки
- «Начиная с 2019 года мы перешли к модели более умеренного предложения на рынке — на 1 млн кв. м меньше, чем прежде. И соответственно, более умеренного спроса — 3,5–4 млн кв. м. Теперь мы рассматриваем эти цифры как стандартные для Петербурга и ближайшей пригородной зоны и уже от них ведем отсчет»

Ольга Трошева

руководитель Консалтингового центра «Петербургская Недвижимость» (Setl Group)

«Причал Ю» на реке Юнтоловка. Он уже стал местом притяжения жителей и спортсменов по гребле, а также любителей сапсерфа.

Другой устойчивый тренд — последовательное сокращение средней площади квартир. Причем коснулся он всех сегментов. «В массовом сегменте решение девелоперов о снижении жилплощади диктуется снижением доходов населения и ростом спроса на маленькие квартиры. Однако оптимизация не должна приводить к общему ухудшению проекта», — подчеркивает Сергей Софронов.

Снижение средней площади квартир — тренд, который начался в массовом сегменте и впоследствии коснулся премиальных классов. «Еще 7–10 лет назад бизнес- и премиум-класс ассоциировались исключительно с большими площадями. Квартиры отличались размахом и простором, но с точки зрения пользы были нефункциональными. В итоге покупатель переплачивал за лишние метры, которые с каждым годом росли в цене. Поэтому постепенно, с развитием самого рынка началась оптимизация планировочных решений с учетом реальных потребностей покупателей. Например, в бизнес-классе средняя площадь квартиры с одной спальней уменьшилась до 35–40 кв. м», — комментирует член совета директоров и руководитель направления девелопмент Hansa Group Владимир Ревенков.

Тренд 5. Пересмотр подхода к выбору локации

В Петербурге продолжается освоение «ржавого» пояса. В городе много промышленных территорий, в том числе в очень привлекательных с точки зрения жилищного строительства локациях — с выходом к воде, на незначительном удалении от центра города и транспортных узлов.

В масс-маркете внимание уделяется свободным территориям, на которых нет старой и требующей сноса застройки. Разумеется, предпочтение отдается участкам с налаженной инфраструктурой и высокой транспортной доступностью. В целом можно отметить, что участки дорожают, так как земли все меньше», — отмечает Сергей Софронов.

Тренд 6. Спрос на отделку и меблировку

Тренд на покупку квартир с отделкой сохранился, даже несмотря на кризис. «Люди по-прежнему готовы переплатить за готовую чистовую отделку, тем более что застройщики, и мы в том числе, следят за трендами и стараются подбирать не только качественные, но и привлекательные внешне материалы, соответствующие веяниям времени», — отмечает Валерия Малышева.

Светлана Денисова полагает, что эта тенденция и не изменится, а доля квартир с отделкой будет лишь увеличиваться. «Теперь покупателям становится еще более выгодно покупать квартиру с отделкой — стройматериалы выросли в цене, застройщик же получает большую скидку за счет объема закупок», — добавляет она.

Следующий этап развития рынка — все большее количество квартир с частичной или полной меблировкой. Пока это касается преимущественно квартир-студий, основная аудитория которых — инвесторы, планирующие квартиру сдавать, а также региональные покупатели, в том числе студенты, уточняет эксперт. Но в будущем число пользователей услуги будет только расти.

Тренд 7. Решения для жизни

Число инвестиционных покупок сейчас минимально, и чаще недвижимость берут для улучшения жилищных условий, а в этом случае во главе угла оказываются совсем другие критерии. «Мы видим, что не только сохраняется, но и возрастает спрос на квартиры для семейного проживания, предлагаемые в относительно удаленных локациях, но при этом с отличной экологией, прекрасными видами и т. д., как, например, наш комплекс «Огни Залива» в Красносельском районе», — приводит пример Светлана Денисова.

Введение

Данный кейс о реальной компании, работающей на российском рынке. В нем предоставлена информация об истории компании, текущих конкурентах и состоянии рынка. Необходимо выполнить задания, указанные в соответствующем разделе.

Для решения необходимо использовать:

- информацию, данную в кейсе
- для расчетов, помимо информации представленной в графиках и тексте, возможно использовать разумные предположения и допущения.
- воспользуйтесь внешними источниками, чтобы узнать более детально про деятельность конкурентов и их продукт (Циан, Авито, Яндекс недвижимость, Домклик)
- для прочих целей пользоваться внешними источниками нельзя.

Контекст задачи

В настоящее время на российском рынке не хватает готовых единых решений, которые покрывают все операции с жилой недвижимостью.

Процесс покупки жилья или инвестирования в недвижимость является разрозненным и имеет множество участников и исполнителей.

Клиенты сталкиваются со множеством проблем, среди которых:

- Нехватка прозрачности на вторичном рынке
- Нехватка сервисов по мебелировке и ремонту
- Недобросовестность риэлторов

Строительство, продажи (особенно на вторичном рынке) и сервисы, связанные с недвижимостью, осуществляются различными игроками, что не позволяет клиентам быстро и качественно решать свои задачи (рис. 1)

Покупателей волнуют следующие вопросы:

- Как выбрать жилье из множества вариантов?
- Как понять, какой это район, соседи, управляющая компания?
- Как и где получить гарантии, что объект не фейк?
- Как правильно торговаться и нужно ли?
- Страх быть обманутым: как происходит передача денег?
- Как выбрать правильное юридическое сопровождение, какие риски опротестования сделок?
- Сложности с выбором: денег немного, а еще нужно квартиру ремонтировать, обустраивать под себя, выбрать дизайн, исполнителей, технического надзора
- Как и где выбрать мебель и технику?



Рис. 1 – текущий процесс строительства и продажи недвижимости, и получения сервисов, связанных с недвижимостью

ОЛИМПИАДА ШКОЛЬНИКОВ ПО ЭКОНОМИКЕ

ФИЗТЕХ.БИЗНЕС

Бизнес-кейс «Рынок недвижимости»

Заключительный этап

История создания компании

Самолет Плюс — совместный проект одного из крупнейших девелоперов¹ России - группы «Самолет» и оператора недвижимости «Перспектива24», запущенный в 2022 году. Синергия онлайн-платформы и офисов услуг по всей стране может сделать Самолет Плюс первым фиджитал сервисом² в области недвижимости в России.

Идея и цель

Создатели Самолет Плюс (кратко С+) хотели бы решить эти вопросы для своих клиентов при помощи ИТ-платформы с полным комплексом услуг для недвижимости.

Основная идея - построить экосистему с длинным циклом обслуживания клиентов, которая будет закрывать все квартирные вопросы и потребности в сфере недвижимости.

Описание идеи сервиса

Создатели С+ планируют использовать в сервисе финтех и маркетплейс технологии, которые будут объединены в единую экосистему. Это позволит клиенту быстро и удобно решать любую задачу, связанную с недвижимостью.

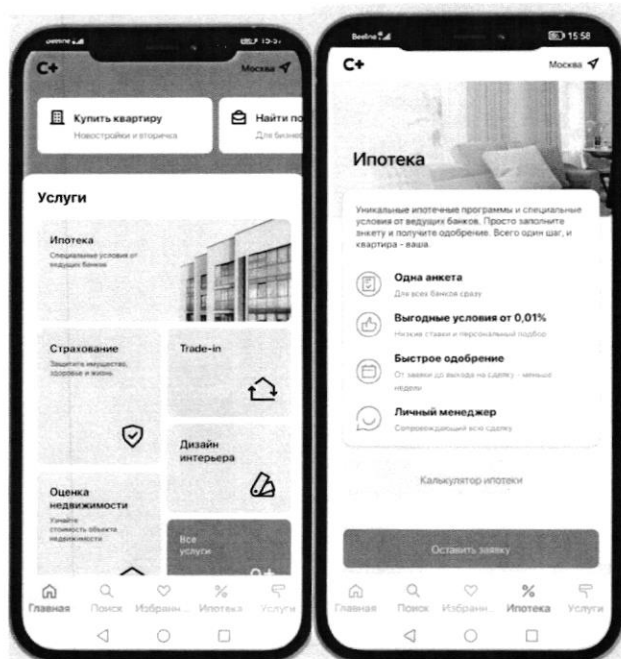


Рис. 2 – пример интерфейса приложения Самолет плюс

Как одну из возможностей создатели рассматривают создание супераппа. Супераппы – тренд последних нескольких лет. Супераппами называют многофункциональные приложения, которые на своей платформе объединяют множество разнонаправленных функций: например, банковский сервис, дистанционную оплату, бронирование билетов и тд. Такие приложения могут быть удобными, но у них есть и свои недостатки. Супераппы занимают существенную часть памяти на телефоне и зачастую перегружены множеством ненужных пользователю функций.

¹ Девелопер — компания или человек, которые занимаются созданием и реконструкцией объектов недвижимости, а также развитием земельных активов. Их основная цель — увеличить прибыль от реализации проекта. В отличие от застройщика, кроме непосредственно строительных работ, девелопер отвечает за полный цикл, связанный с созданием жилого комплекса и дальнейшей реализацией недвижимости.

² Фиджитал (phygital, от англ. physical + digital — физический и цифровой) — изначально маркетинговый термин, описывающий сочетание цифрового и физического опыта, который впоследствии стал использоваться в других сферах.

Конкуренты

Основные конкуренты Самолет Плюс в различных направлениях – это платформы и сервисы, предоставляющие услуги по реализации недвижимости, подбору и оформлению ипотеки, оценки справедливой стоимости недвижимости и т.д.

Основатели считают основными конкурентами платформы размещения объявлений (Циан, Авито, Яндекс недвижимость, Домклик). Через 5 лет после выхода Самолет Плюс планирует войти в топ 5 игроков по выручке. Большинство из них зарабатывает на сервисах для сделки: поиск, продаж, trade in, выбор агента, дкп, правовая экспертиза, регистрация, безопасные расчеты, страхование, оценка, ипотека. Однако есть ряд кросс услуг, которые не покрываются текущими платформами: дизайн, ремонт, мебель, клининг, переезд, товары для дома.

Название	Выручка в 2021 году, млрд руб	Маржинальность в 2021
ЦИАН	7.2	-10%
Яндекс Недвижимость	5.4	5%
Авито (недвижимость)	4.8	8%
Домклик	4.2	7%

Таблица 1 – выручка основных конкурентов в 2021 году

Информация по рынку

В последний год объем рынка недвижимости и динамика цен замедляются после бурного роста, но целом сохраняется положительная динамика.

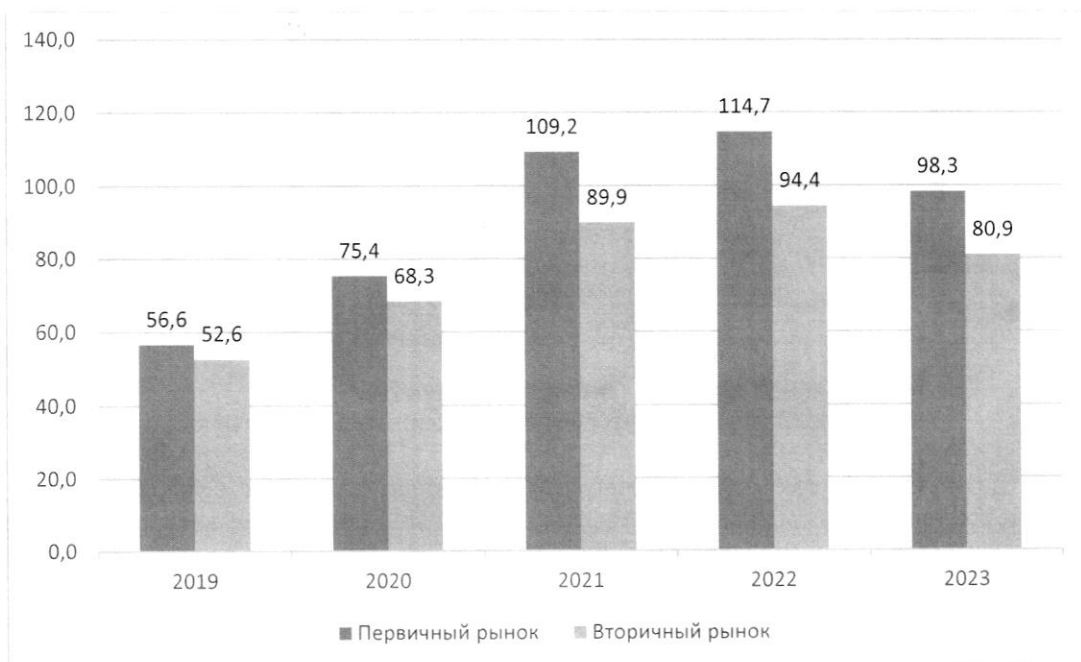


Рис. 3: Динамика цен на недвижимость в России за последние 5 лет, тыс. руб. / кв.м.

самолет плюс может выйти на самолет

Задача

С учетом текущей ситуации на рынке предложите среднесрочную (3-5 лет) стратегию для развития сервиса по следующему плану:

1. Описание текущей ситуации и динамики компании
2. Сравнение Самолет плюс с конкурентами, оценка сильных и слабых сторон каждой компании
3. Оценка трендов рынка, сравнение с тем, что уже имеется у Самолет плюс, какие тренды не учтены продукте
4. Сделайте выводы и как можно больше рекомендаций, ответив на следующие вопросы:
 - какие возможности развития компании вы можете обозначить?
 - какие новые направления развития вы можете предложить?

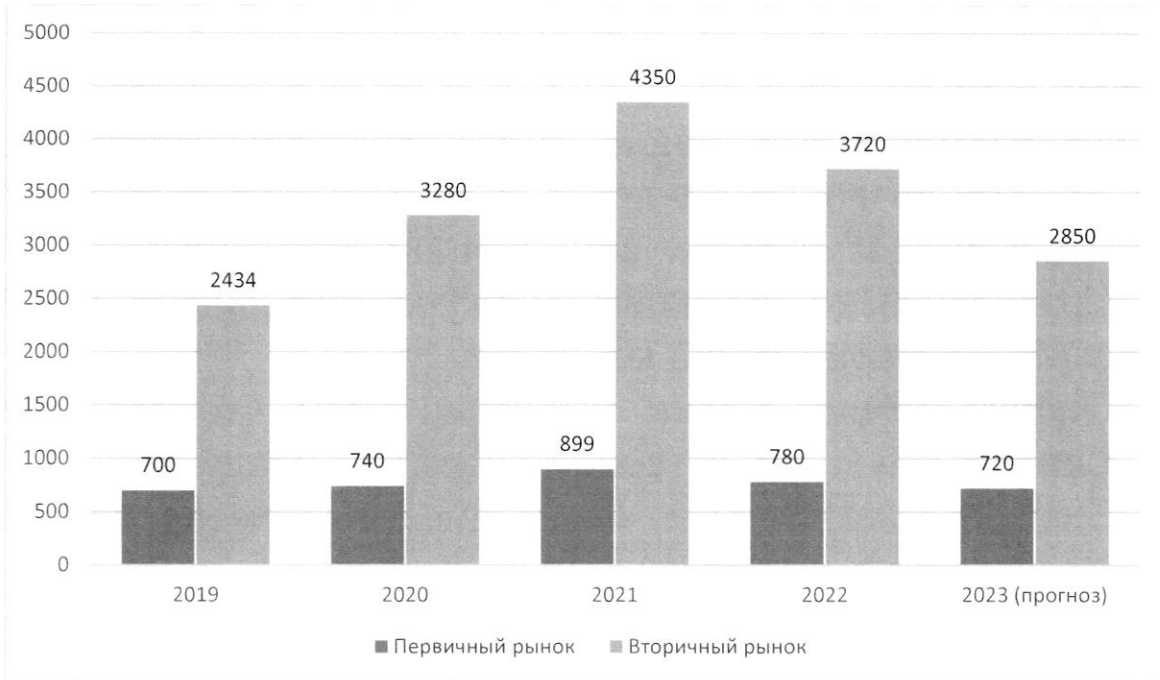


Рис. 4: Количество заключенных договоров на покупку квартиры, тыс шт

Что касается трендов на рынке недвижимости, то активное развитие технологий в течение последних лет сказалось также и на покупателях в этой индустрии. С развитием технологий запросы покупателей растут, и индустрия вынуждена подстраиваться по эти запросы (более подробно см. Приложение 1)

На одной странице можно оформлять **только одну** задачу.

Отметьте крестиком номер задачи,
решение которой представлено на странице:

МФТИ



1 2 3 4 5 6 7

Если отмечено более одной задачи или не отмечено ни одной задачи,
страница считается черновиком и не проверяется. Порча QR-кода недопустима!

⊕ Цена предложения по отношению к январю 2019 года выросла почти вдвое: со 121 тыс. руб. в январе 2019-го против 238 тыс. руб. за кв. м. сейчас.

За 2020, 2021, 2022 наблюдался сильный рост на жилье в городе и пригороде. (В 2020 выросло на 26,4% и на 23,5% соответственно, в 2021 на 37,1% и на 33,9%, и за полугодие 2022 на 16,2% и 16,7%)

Можно заметить, что росли не только цены за квадратный метр (до 2023 года), но и количество заключенных договоров на покупку квартиры. Особенно виден рост количества договоров на покупку вторичной недвижимости при сравнении 2019 года - 2434 тыс. шт. и 2021 года - 4350 тыс. шт. (почти в 2 раза)

На одной странице можно оформлять **только одну** задачу.

Отметьте крестиком номер задачи,
решение которой представлено на странице:



1 2 3 4 5 6 7

МФТИ

Если отмечено более одной задачи или не отмечено ни одной задачи,
страница считается черновиком и не проверяется. Порча QR-кода недопустима!

В ближайшей перспективе стоит
ожидать усугубления роли ипотеки,
больше сделок будет закрываться с
помощью ипотечных кредитов.
Заявки в России в июне получили
в банках 51 тыс. ипотечных кредитов.
Это на 67,6% больше, чем в мае с
30,4 тыс. кредитов

На одной странице можно оформлять **только одну** задачу.

Отметьте крестиком номер задачи,
решение которой представлено на странице:

 МФТИ

1	2	3	4	5	6	7
<input type="checkbox"/>	<input type="checkbox"/>	<input type="checkbox"/>	<input type="checkbox"/>	<input type="checkbox"/>	<input type="checkbox"/>	<input type="checkbox"/>

Если отмечено более одной задачи или не отмечено ни одной задачи,
страница считается черновиком и не проверяется. Порча QR-кода недопустима!



② Самолет плюс может влиять на самолет. 4 главных конкурента ЦИАН, Яндекс Недвижимость, Авито, Домклик занимаются только продажей (Домклик еще и сервисами), но ни одна из этих компаний не занимается строительством. Это является большим преимуществом для самолета плюса, который является дочерней компанией самолета.

ЦИАН: Самая большая выручка в 2021 году, но маржинальность -10% и у остальных компаний маржинальность $+5\%$, $+8\%$ и $+7\%$

Яндекс Недвижимость: Часть системы Яндекса. Покупатель/продавец могут узнать об этой платформе не только из рекламы, но и исполь-

На одной странице можно оформлять **только одну** задачу.

Отметьте крестиком номер задачи,
решение которой представлено на странице:



1 2 3 4 5 6 7

МФТИ

Если отмечено более одной задачи или не отмечено ни одной задачи,
страница считается черновиком и не проверяется. Порча QR-кода недопустима!

зую ^{или сайт} приложения Яндекс. (Когда покупатель/продавец заходит в Яндекс, он видит разные услуги и сервисы, среди которых Яндекс Недвижимость)

Авито (недвижимость): Самая высокая Маржинальность (+8%). Похоже на Яндекс Недвижимость тем, что можно ^{или сайта} узнать из популярного приложения

Дашкиш: Выручка в 2021 году 4,2 млрд. руб. Маржинальность +8%

На одной странице можно оформлять **только одну** задачу.

Отметьте крестиком номер задачи,
решение которой представлено на странице:



1

2

3

4

5

6

7

МФТИ

Если отмечено более одной задачи или не отмечено ни одной задачи,
страница считается черновиком и не проверяется. Порча QR-кода недопустима!

③ Для покупателей крайне важна социальная инфраструктура. Дистанционный формат работы усугубил необходимость находиться в черте города, и многие оценили возможность жить рядом с природой и чаще бывать на свежем воздухе, при этом имея возможность быстро добраться до мегаполиса. Есть ряд трендов, на которые самолет плюс не может влиять самостоятельно, но компания может обратиться к самолету, который учит их рекомендациями. (Например: Заргос на комплексный продукт, ~~кредитование~~ и субсидированные ставки, сокращение площадей и т.д.). Но в то же время самолет плюс может учесть тренды и внедрить их в приложение.

На одной странице можно оформлять **только одну** задачу.

Отметьте крестиком номер задачи,
решение которой представлено на странице:



1 2 3 4 5 6 7

МФТИ

Если отмечено более одной задачи или не отмечено ни одной задачи,
страница считается черновиком и не проверяется. Порча QR-кода недопустима!

Тренд на ипотечное кредитование ушел
самым темп плюс, потому что в их
приложении есть опция ипотека,
где можно оставить заявку или
рассчитать её на ипотечном калькуля-
торе. Также самый темп может
предлагать больше квартир, которые
пользуются большим спросом (если
открыть приложение, сразу должны
появиться квартиры, соответствующие
трендам).

На одной странице можно оформлять **только одну** задачу.

Отметьте крестиком номер задачи,
решение которой представлено на странице:

МФТИ

1 2 3 4 5 6 7

Если отмечено более одной задачи или не отмечено ни одной задачи,
страница считается черновиком и не проверяется. Порча QR-кода недопустима!

④ Есть ряд кросс услуг, которые не покрываются текущими матрицами: дизайн, ремонт, мебель, клининг, переезд, товары для дома. Можно сделать акцент именно на эти услуги. Супераны занимают существенную часть памяти на телефоне и зачастую перегружены множеством ненужных пользователю функций. Можно сделать такое приложение, в котором при регистрации есть возможность выбора интересующих функций. Это позволит занимать меньше памяти на телефоне. Также можно провести коллаборации с разными компаниями. (Например: договориться с Delivery club, чтобы можно было заказать еду, перейдя в услуги).

На одной странице можно оформлять **только одну** задачу.

Отметьте крестиком номер задачи,
решение которой представлено на странице:



1 2 3 4 5 6 7

МФТИ

Если отмечено более одной задачи или не отмечено ни одной задачи,
страница считается черновиком и не проверяется. Порча QR-кода недопустима!

Для покупателей очень важно, чтобы они не были обмануты. Поэтому самому лучше стоит проверять все выставленные у них квартиры. Из-за сложности с выбором можно продавать квартиру с отделкой. Можно определить достоверных риэлтеров, и особым образом помечать эти квартиры. Так покупатель точно будет знать, что его не обманут (самое лучшее может сказать, что как выматит сумму, если покупатель или продавец будет обманут. Это приведет к большей уверенности у покупателей или продавцов, они перейдут в самое лучшее из-за надежности). И, конечно же, стоит следовать трендам.



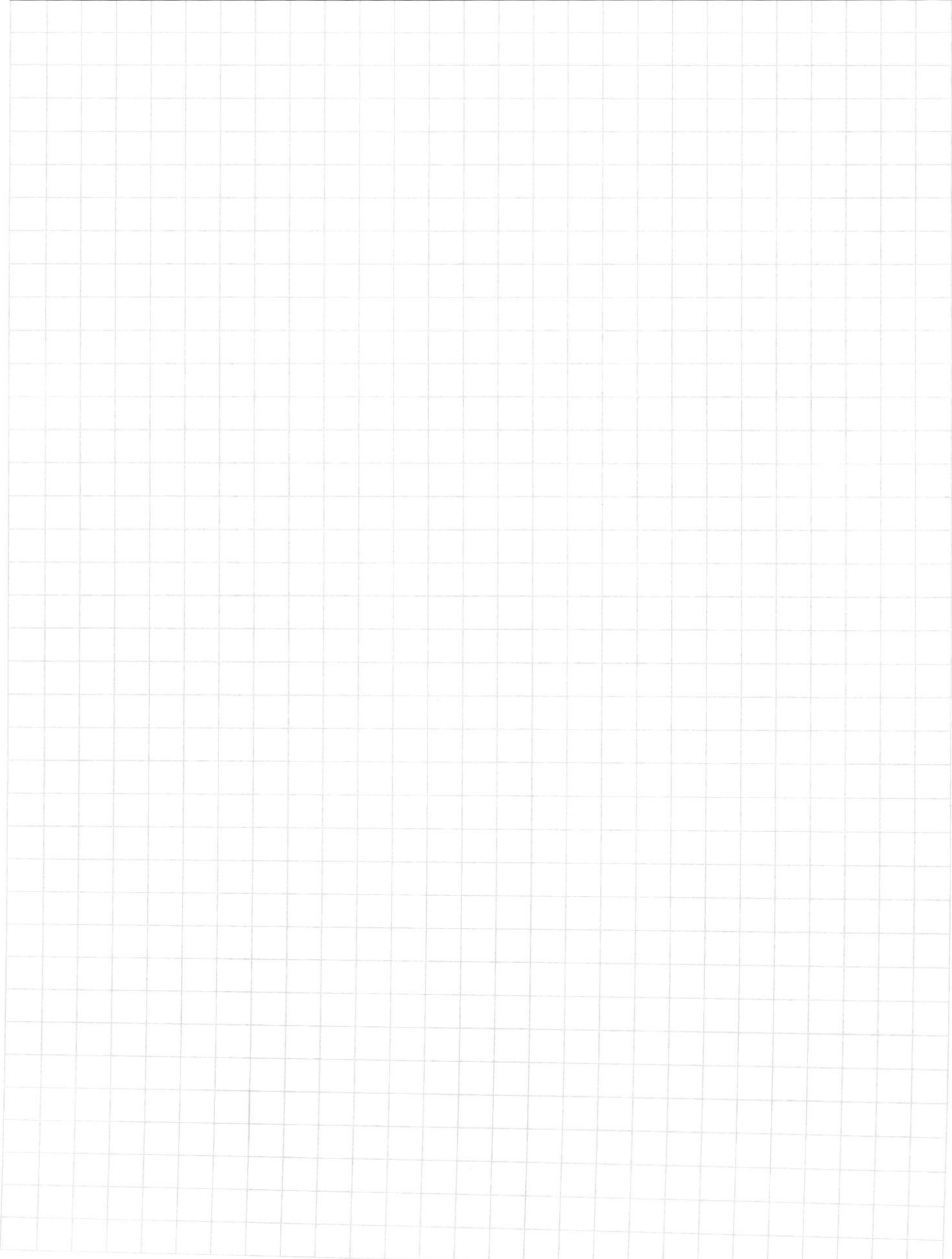
На одной странице можно оформлять **только одну** задачу.

Отметьте крестиком номер задачи,
решение которой представлено на странице:

1	2	3	4	5	6	7
<input type="checkbox"/>	<input type="checkbox"/>	<input type="checkbox"/>	<input type="checkbox"/>	<input type="checkbox"/>	<input type="checkbox"/>	<input type="checkbox"/>



Если отмечено более одной задачи или не отмечено ни одной задачи,
страница считается черновиком и не проверяется. Порча QR-кода недопустима!





На одной странице можно оформлять **только одну** задачу.

Отметьте крестиком номер задачи,
решение которой представлено на странице:

1

2

3

4

5

6

7



Если отмечено более одной задачи или не отмечено ни одной задачи,
страница считается черновиком и не проверяется. Порча QR-кода недопустима!

